

GOVERNO DO DISTRITO FEDERAL

SECRETARIA DE ESTADO DE ADMINISTRAÇÃO PÚBLICA

PROCESSO SELETIVO SIMPLIFICADO PARA CONTRATAÇÃO TEMPORÁRIA DE DOCENTES PARA  
A REDE PÚBLICA DE ENSINO DO DISTRITO FEDERAL

EDITAL NORMATIVO Nº 1/2014 – SEAP/SEEDF, 13 DE MAIO DE 2014

**PROFESSOR TEMPORÁRIO**

**Domingo, 21/9/2014, às 14h**

## INSTRUÇÕES

- Você receberá do fiscal:
  - um **caderno de questões** da prova objetiva contendo 25 (vinte e cinco) questões de múltipla escolha, com 5 (cinco) alternativas de resposta cada uma, e apenas uma alternativa correta;
  - um **cartão de respostas** ótico personalizado.
- Verifique se a numeração das questões, a paginação do **caderno de questões** e a codificação do **cartão de respostas** ótico estão corretas.
- Quando autorizado pelo **fiscal do IADES**, no momento da identificação, escreva no espaço apropriado do **cartão de respostas**, com a sua caligrafia usual, a seguinte frase:

*Os sonhos têm tanta força quanto as ações.*

- Você dispõe de 2 (duas) horas e 30 (trinta) minutos para fazer a prova objetiva, devendo controlar o tempo, pois não haverá prorrogação desse prazo. Esse tempo inclui a marcação do **cartão de respostas** ótico.
- Somente será permitido levar o **caderno de questões** da prova objetiva após 2 (duas) horas do início da prova.
- Somente após decorrida 1 (uma) hora do início da prova, você poderá entregar seu **cartão de respostas** ótico e retirar-se da sala.
- Após o término da prova, entregue ao fiscal do **IADES** o **cartão de respostas** devidamente assinado.
- Deixe sobre a carteira apenas o documento de identidade e a **caneta esferográfica de tinta preta ou azul, fabricada de material transparente**.
- Não é permitida a utilização de qualquer aparelho eletrônico de comunicação. Desligue e guarde em embalagem fornecida pelo fiscal do **IADES**: máquina fotográfica; telefone celular; relógio; gravador; *bip*; receptor; *pager*; *notebook*; *tablet* eletrônico; *walkman*; aparelho portátil de armazenamento e de reprodução de músicas, vídeos e outros arquivos digitais; agenda eletrônica; *palmtop*; régua de cálculo; máquina de calcular e (ou) qualquer outro equipamento similar.
- Não é permitida a consulta a livros, dicionários, apontamentos e apostilas.
- Você somente poderá sair e retornar à sala de aplicação de provas na companhia de um **fiscal do IADES**.
- Não será permitida a utilização de lápis em nenhuma etapa da prova.

**Prezado(a) Candidato(a),**

**confira se o tipo de prova recebido está de acordo com o indicado no seu ótico.**

## INSTRUÇÕES PARA A PROVA OBJETIVA

- Verifique se os seus dados estão corretos no **cartão de respostas**. Caso haja algum dado incorreto, escreva apenas no(s) campo(s) a ser(em) corrigido(s), conforme instruções no **cartão de respostas**.
- Leia atentamente cada questão e assinale, no **cartão de respostas** ótico, uma única alternativa.
- O **cartão de respostas** ótico não pode ser dobrado, amassado, rasurado ou manchado nem pode conter nenhum registro fora dos locais destinados às respostas.
- A maneira correta de assinalar a alternativa no **cartão de respostas** é cobrir, fortemente, com **caneta esferográfica preta ou azul**, o espaço a ela correspondente.
- Marque as respostas assim: ●

**Tipo “B”**

Realização

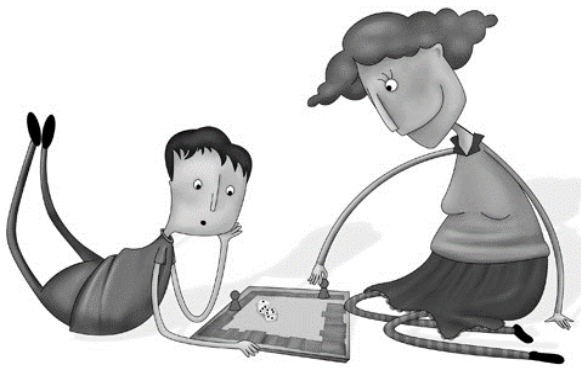
**iades**  
Instituto Americano de Desenvolvimento

## LÍNGUA PORTUGUESA

### Questões de 1 a 8

#### Texto 1 para responder as questões 1 e 2.

BRINQUE! OS JOGOS ESTIMULAM O RACIOCÍNIO, ENSINAM A LIDAR COM REGRAS E DIFICULDADES, A INTERAGIR E ATÉ A PERDER.



Disponível em:  
<<http://educarparacrescer.abril.com.br/cartazes/brincadeiras>>.  
Acesso em: 23/8/2014.

#### QUESTÃO 1

Com base na norma-padrão da língua portuguesa, assinale a alternativa que reescreve corretamente os períodos apresentados.

- (A) Brinque! Assim, os jogos estimulam o raciocínio, ensinam a lidar com regras e dificuldades, a interagir e até a perder.
- (B) Brinque! Logo, os jogos estimulam o raciocínio, ensinam a lidar com regras e dificuldades, a interagir e até a perder.
- (C) Brinque! Por conseguinte, os jogos estimulam o raciocínio, ensinam a lidar com regras e dificuldades, a interagir e até a perder.
- (D) Brinque; por isso, os jogos estimulam o raciocínio, ensinam a lidar com regras e dificuldades, a interagir e até a perder.
- (E) Brinque, pois os jogos estimulam o raciocínio, ensinam a lidar com regras e dificuldades, a interagir e até a perder.

#### QUESTÃO 2

Assinale a alternativa cujos vocábulos apresentam o mesmo processo de formação de palavras.

- (A) Jogos e lidar.
- (B) Raciocínio e dificuldades.
- (C) Ensinam e perder.
- (D) Brinque e interagir.
- (E) Regras e até.

#### Texto 2 para responder as questões de 3 a 5.

1 Nietzsche disse que a primeira tarefa da educação é ensinar a ver. É a primeira tarefa porque é através dos olhos que as crianças, pela primeira vez, tomam contato com a  
4 beleza e o fascínio do mundo. Os olhos têm que ser educados para que a nossa alegria aumente.

Já li muitos livros a respeito de psicologia da  
7 educação, sociologia da educação, filosofia da educação, didática – porém, por mais que me esforce, não consigo me lembrar de qualquer referência à educação do olhar, ou  
10 à importância do olhar na educação.

Por isso, digo-lhe: “Professor, trate de prestar  
atenção ao seu olhar. Ele é mais importante que os seus  
13 planos de aula. O olhar tem o poder de despertar ou, pelo contrário, de intimidar a inteligência. O seu olhar tem um poder mágico!”.

16 O olhar de um professor tem o poder de fazer a inteligência de uma criança florescer ou murchar. Ela continua lá, mas recusa-se a partir para a aventura de  
19 aprender. A criança de olhar amedrontado e vazio, de olhar distraído e perdido. Ela não aprende. Os psicólogos apressam-se em diagnosticar alguma perturbação cognitiva.  
22 Chamam os pais. Aconselham-nos a mandá-la para uma terapia. Pode até ser. Mas outra hipótese tem que ser levantada: que a inteligência dessa criança – que parece  
25 incapaz de aprender – tenha sido petrificada pelo olhar do professor.

Por isso, digo-lhe, professor: cuide dos seus  
28 olhos...

ALVES, Rubem. *O olhar do professor*. (Fragmento). Disponível em:  
<<http://contadoresdestorias.wordpress.com>>. Acesso em: 23/8/2014, com adaptações.

#### QUESTÃO 3

Acerca de aspectos morfosintáticos do texto, assinale a alternativa correta.

- (A) Nas linhas 14 e 15, as palavras “seu”, “poder” e “mágico” são classificadas, respectivamente, em pronome, substantivo e adjetivo.
- (B) Na linha 11, o vocábulo “prestar” pode ser flexionado no plural, mantendo a correta concordância verbal.
- (C) Na linha 8, caso a conjunção “porém” seja substituída por **portanto**, mantém-se o sentido desse vocábulo no texto.
- (D) Na oração “Aconselham-nos” (linha 22), o vocábulo sublinhado se refere aos “psicólogos” (linha 20).
- (E) No trecho “recusa-se a partir para” (linha 18), o emprego do sinal indicativo de crase é facultativo.

#### QUESTÃO 4

De acordo com a norma-padrão, a respeito da pontuação do texto, assinale a alternativa cujo trecho apresenta inserção de vírgula(s) facultativa(s).

- (A) “as crianças, pela primeira vez, tomam contato” (linha 3).
- (B) “à educação do olhar, ou à importância do olhar” (linhas 9 e 10).
- (C) “Professor, trate de prestar atenção” (linhas 11 e 12).
- (D) “Por isso, digo-lhe” (linha 11).
- (E) “tem o poder de despertar ou, pelo contrário, de intimidar” (linhas 13 e 14).

## QUESTÃO 5

Considerando o significado contextual de vocábulos presentes no texto, é correto substituir

- (A) “petrificada” (linha 25) por **engendrada**.
- (B) “distráido” (linha 20) por **precavido**.
- (C) “intimidar” (linha 14) por **intimar**.
- (D) “referência” (linha 9) por **alusão**.
- (E) “fascínio” (linha 4) por **desígnio**.

### Texto 3 para responder as questões de 6 a 8.

- 1 Professor, “sois o sal da terra e a luz do mundo”.  
Sem vós tudo seria baço e a terra escura.  
Professor, faze de tua cadeira a cátedra de um mestre.
- 4 Se souberes elevar teu magistério, ele te elevará à magnificência.  
Tu és um jovem, sê, com o tempo e competência, um excelente mestre.
- 7 Meu jovem Professor, quem mais ensina e quem mais aprende?
- 10 O professor ou o aluno?  
De quem maior responsabilidade na classe, do professor ou do aluno?
- 13 Professor, sê um mestre. Há uma diferença sutil entre este e aquele.  
Este leciona e vai prestes a outros afazeres.
- 16 Aquele mestrea e ajuda seus discípulos.  
O professor tem uma tabela a que se apegava.  
O mestre excede a qualquer tabela e é sempre um mestre.
- 19 Feliz é o professor que aprende ensinando.  
A criatura humana pode ter qualidades e faculdades.  
Podemos aperfeiçoar as duas.
- 22 A mais importante faculdade de quem ensina é a sua ascendência sobre a classe.  
Ascendência é uma irradiação magnética, dominadora que se impõe sem palavras ou gestos, sem criar atritos, ordem e aproveitamento.  
É uma força sensível que emana da personalidade e a faz querida e respeitada, aceita.
- 28 Pode ser consciente, pode ser desenvolvida na escola, no lar, no trabalho e na sociedade.
- 31 Um poder condutor sobre o auditório, filhos, dependentes, alunos.  
É tranquila e atuante. É um alto comando obscuro e sempre presente.
- 34 É a marca dos líderes.  
A estrada da vida é uma reta marcada de encruzilhadas.
- 37 Caminhos certos e errados, encontros e desencontros do começo ao fim.  
Feliz aquele que transfere o que sabe e aprende o que ensina.
- 40 O melhor professor nem sempre é o de mais saber, é sim aquele que, modesto, tem a faculdade de transferir e manter o respeito e a disciplina da classe.

CORALINA, Cora. *Exaltação de Aninha (O Professor)*. Disponível em: <<http://www.avozdapoesia.com.br/obras>>. Acesso em: 15/6/2014.

## QUESTÃO 6

Assinale a alternativa que interpreta corretamente ideias do texto.

- (A) Segundo a autora, há notória diferença entre professor e mestre, pois aquele apenas explica conteúdos enquanto este auxilia os alunos, tirando dúvidas deles.

- (B) No texto, considerando as inúmeras vezes em que esta palavra é utilizada, é possível perceber que o professor sobrepuja o mestre.
- (C) Da leitura desse poema infere-se que a profissão de quem trata o texto se torna mais gratificante na medida em que ensinar e aprender são ações concomitantes.
- (D) De acordo com a autora, pode-se aprimorar as qualidades do professor e as faculdades para se fazer mestre.
- (E) Do poema depreende-se que o exercício do poder, com relação ao auditório, aos filhos, dependentes e alunos, é a característica que torna o professor um verdadeiro líder.

## QUESTÃO 7

No texto, é correto afirmar que as conjunções “Se” (linha 4) e “que” (linha 17) introduzem, respectivamente, as seguintes orações:

- (A) subordinada adverbial causal e coordenada sindética explicativa.
- (B) subordinada substantiva subjetiva e subordinada adjetiva explicativa.
- (C) subordinada adjetiva restritiva e subordinada substantiva causal.
- (D) subordinada adverbial condicional e subordinada adjetiva restritiva.
- (E) coordenada sindética explicativa e subordinada adverbial consecutiva.

## QUESTÃO 8

Quanto ao emprego das classes de palavras, assinale a alternativa correta.

- (A) Na linha 6, o verbo “sê” está conjugado no imperativo afirmativo.
- (B) Na linha 5, “magnificência” consiste em palavra derivada do substantivo abstrato “magistério”.
- (C) Na linha 1, o verbo “sois” encontra-se conjugado no presente do modo subjuntivo.
- (D) Na linha 17, os artigos “O” e “a” definem os substantivos “professor” e “tabela”, respectivamente.
- (E) Nas linhas 27 e 28, os adjetivos “sensível”, “querida” e “respeitada” qualificam o substantivo “força”.

## LEI ORGÂNICA DO DISTRITO FEDERAL

### Questões 9 e 10

## QUESTÃO 9

Considerando o exposto no Capítulo VI – Dos servidores públicos – da Lei Orgânica do Distrito Federal, assinale a alternativa correta.

- (A) Os servidores públicos sujeitos ao regime jurídico único têm como direito a duração do trabalho normal de 44 horas semanais.
- (B) O servidor será aposentado por invalidez permanente com os proventos integrais, independentemente do motivo da invalidez.
- (C) Os servidores públicos nomeados em virtude de concurso público são estáveis a partir da data da posse.
- (D) O servidor público será aposentado, compulsoriamente, aos 70 anos de idade, com proventos integrais.
- (E) O servidor público será aposentado, voluntariamente, aos 65 anos de idade, com proventos proporcionais ao tempo de serviço.

## QUESTÃO 10

De acordo com o conteúdo vigente da Lei Orgânica do Distrito Federal, assinale a alternativa que apresenta uma disciplina curricular obrigatória, ministrada em todos os níveis da rede escolar.

- (A) Língua espanhola.
- (B) Ensino religioso.
- (C) Educação artística.
- (D) Educação para o trânsito.
- (E) Educação sexual.

### CONHECIMENTOS PEDAGÓGICOS

#### Questões de 11 a 25

## QUESTÃO 11

Na perspectiva da Teoria Crítica do Currículo, são considerados, na organização curricular, conceitos como ideologia, reprodução cultural e social, poder, classe social, capitalismo, relações sociais de produção, conscientização, emancipação e libertação, currículo oculto, resistência. A intenção é que o currículo se converta em possibilidade de emancipação pelo conhecimento, seja ideologicamente situado e considere as relações de poder existentes nos múltiplos espaços sociais e educacionais, especialmente nos espaços em que há interesses de classes.

Nesse sentido, o planejamento curricular corresponde a um processo de

- (A) organização dos conteúdos segundo os princípios da administração científica, tendo como referência o controle de resultados, a explicitação de objetivos e a verificação do alcance desses por meio da avaliação.
- (B) decisão a respeito da dinâmica da ação escolar, envolvendo a organização coletiva de saberes, as metodologias e os recursos no espaço e no tempo da escola, tendo como eixo norteador o projeto político-pedagógico e a proposta curricular nacional.
- (C) construção e desenvolvimento de identidades mediante práticas sociais, privilegiando a análise de discurso, considerando que a linguagem é elemento constitutivo da experiência educativa.
- (D) elaboração de uma proposta de ensino que contemple a significação dos papéis sociais e das identidades dos sujeitos que fazem parte do cotidiano escolar, com destaque para as questões de gênero, classe, raça, habilidade física e identidade sexual.
- (E) definição de ações pedagógicas que provoquem análises acerca de como as diferenças são produzidas por meio de relações de assimetria e desigualdade existentes na sociedade e de como dar visibilidade para essas diferenças no cotidiano escolar.

## QUESTÃO 12

Diversas teorias buscam explicar os processos de desenvolvimento e aprendizagem humanos. Uma dessas teorias considera que a aprendizagem decorre da relação estímulo-resposta e das conseqüências das ações praticadas, tendo como objetivo a aquisição de novos comportamentos ou a modificação dos já existentes.

Os aspectos descritos estão coerentes com as teorias

- (A) comportamentistas.
- (B) maturacionais.
- (C) psicanalíticas.
- (D) fenomenológicas.
- (E) interacionistas.

## QUESTÃO 13

Em seus pressupostos teóricos, o Currículo em Movimento da Educação Básica do Distrito Federal (DF) dispõe que, na perspectiva da pedagogia histórico-crítica, o estudo dos conteúdos curriculares adotará a prática social dos estudantes como elemento para a problematização diária na escola e sala de aula e se sustentará na mediação necessária entre os sujeitos, por meio da linguagem que revela os signos e sentidos culturais.

Para o Currículo em Movimento da Educação Básica do DF, a prática social é o conjunto de

- (A) saberes científicos construídos pela humanidade e que devem ser o ponto de partida para orientar o trabalho pedagógico com os estudantes.
- (B) crenças e atitudes que compõem os processos de socialização dos estudantes.
- (C) determinações econômicas e culturais que modelam a forma de viver dos membros da comunidade escolar.
- (D) saberes, experiências e percepções construídas pelo estudante em sua trajetória pessoal e acadêmica, e que é transposto para o estudo dos conhecimentos científicos.
- (E) conhecimentos, regras e competências que o setor produtivo espera que a escola desenvolva, visando à formação do cidadão e à qualificação para o trabalho.

## QUESTÃO 14

A psicologia histórico-cultural faz parte dos pressupostos teóricos que fundamentam o Currículo em Movimento da Educação Básica do Distrito Federal. Em relação à psicologia histórico-cultural, é correto afirmar que a aprendizagem

- (A) ocorre quando o indivíduo encontra-se em um estado de prontidão física e intelectual adequado para assimilar novos conhecimentos.
- (B) e o sucesso escolar decorrem de fatores da vivência do aluno fora do contexto da intervenção do ensino.
- (C) decorre de interações de estudantes com o mundo, com seus pares, com objetos, com a linguagem e com os professores em um ambiente favorável à humanização.
- (D) decorre prioritariamente dos processos orgânicos do indivíduo.
- (E) ocorre por meio de contingências, surgimentos ao acaso, estímulos e respostas dos organismos.

## QUESTÃO 15

A educação integral nas escolas públicas do Distrito Federal está fundamentada nos seguintes princípios: integralidade, intersetorialização, transversalidade, diálogo entre escola e comunidade, territorialidade e trabalho em rede. A esse respeito, é correto afirmar que o princípio da transversalidade deve ser entendido como um princípio que busca

- (A) dar a devida atenção para todas as dimensões humanas, organizando o trabalho pedagógico de forma equilibrada para o desenvolvimento dos aspectos cognitivos, afetivos, psicomotores e sociais.
- (B) assegurar, no âmbito do governo, a articulação entre as diferentes políticas públicas, tais como as relacionadas a projetos sociais, econômicos, culturais e esportivos.
- (C) transformar a escola em um polo de trocas culturais e de afirmação de identidades sociais dos diferentes grupos presentes, com abertura para receber e incorporar saberes próprios da comunidade, resgatando tradições e culturas populares.
- (D) romper com os muros escolares, entendendo a cidade como um rico laboratório de aprendizagem, pois reconhece que a educação não se restringe ao ambiente escolar e pode ser realizada nos mais diversos espaços sociais.
- (E) vincular a aprendizagem aos interesses e aos problemas reais dos alunos e da comunidade, a partir de uma concepção interdisciplinar do conhecimento.

## QUESTÃO 16

A trajetória do atendimento aos estudantes com necessidades educacionais especiais é marcada pela luta em busca da garantia do direito de todos estarem na escola. Esse direito deverá extrapolar a demanda do acesso, na direção das demandas relacionadas ao fluxo desses estudantes no ambiente escolar, garantindo-lhes condições reais, complementares ou suplementares ao currículo para o desenvolvimento pessoal e para as aprendizagens equivalentes aos demais estudantes. Nesse sentido, a oferta de educação especial deverá contemplar

- (A) a constituição de turmas especiais em cada escola, em função do tipo de necessidades educacionais e do nível de desempenho escolar dos estudantes, de modo a favorecer uma ação pedagógica centrada em um currículo específico para o tipo de deficiência apresentada pelos estudantes.
- (B) o encaminhamento dos estudantes que não cabem nas determinações de homogeneidade para classes e escolas especiais, a fim de garantir atendimento especializado em função do tipo de necessidade especial apresentada e, ao mesmo tempo, não comprometer a aprendizagem dos demais estudantes.
- (C) a escolha de currículo, métodos, recursos e organização específicos para atender às necessidades dos estudantes; a garantia da terminalidade específica àqueles que não atingiram o nível exigido para a conclusão do ensino fundamental, em virtude de suas deficiências; e, a garantia da aceleração de estudos aos estudantes superdotados para conclusão do programa escolar.

- (D) a constituição de turmas homogêneas para favorecer a dinamização das atividades, a funcionalidade do trabalho pedagógico e o sucesso escolar, pois grupos com um mesmo nível de desenvolvimento favorecem relações menos assimétricas e possibilitam desenvolver os conteúdos com níveis de complexidade comuns a todos os estudantes.
- (E) um currículo que prioriza a instrução básica, centrado no aprendizado de noções da língua portuguesa e da matemática, e no desenvolvimento de habilidades manuais e treino de habilidades de higiene, alimentação e de comportamentos sociais.

## QUESTÃO 17

O art. 14 da Lei nº 9.394/1996 estabelece que os sistemas de ensino definirão as normas da gestão democrática do ensino público na educação básica, de acordo com as suas peculiaridades e conforme os seguintes princípios:

I – participação dos profissionais da educação na elaboração do projeto pedagógico da escola;

II – participação das comunidades escolar e local em conselhos escolares ou equivalentes.

No que se refere à participação dos profissionais da educação na elaboração do projeto pedagógico da escola, é correto afirmar que cabe aos professores

- (A) participar da elaboração da proposta pedagógica da escola.
- (B) gerir os recursos financeiros da instituição, pois são eles que conhecem melhor a realidade da escola e dos alunos.
- (C) cumprir com as diretrizes estabelecidas pela direção da escola no projeto pedagógico da instituição.
- (D) cuidar, por um lado, da aprendizagem dos alunos, e à direção da escola, por outro lado, dos aspectos administrativos e financeiros da instituição.
- (E) notificar ao Conselho Tutelar do município, ao juiz competente da Comarca e ao respectivo representante do Ministério Público a relação dos alunos que apresentem quantidade de faltas acima de cinquenta por cento do percentual permitido em lei.

## QUESTÃO 18

O projeto político-pedagógico deve ser construído coletivamente pelos atores escolares. Nesse movimento de construção, a escola deve elaborar um plano de ação no qual explicitará objetivamente como pretende alcançar os próprios objetivos e resolver as questões apresentadas a partir do diagnóstico de sua realidade. Acerca desse tema, é correto afirmar que a definição de objetivos no plano de ação tem a função de expressar

- (A) as atividades e os procedimentos exequíveis propostos para o alcance de uma meta.
- (B) a área de abrangência, a quantidade do efeito e o período previsto para alcançar certo resultado.
- (C) a forma de acompanhamento e a avaliação do trabalho pedagógico da escola como um todo.
- (D) os resultados esperados com o desenvolvimento do projeto ou da ação.
- (E) as ações que possibilitarão o alcance das finalidades da escola.

## QUESTÃO 19

A Lei nº 9.394/1996, no art. 23, dispõe que “a educação básica poderá organizar-se em séries anuais, períodos semestrais, ciclos, alternância regular de períodos de estudos, grupos não seriados, com base na idade, na competência e em outros critérios, ou por forma diversa de organização, sempre que o interesse do processo de aprendizagem assim o recomendar.”

No que diz respeito à organização da educação básica por ciclos, é correto afirmar que os ciclos de aprendizagem

- (A) são uma forma de organizar o trabalho pedagógico para favorecer aos estudantes a promoção automática ao longo do ensino fundamental.
- (B) têm por finalidade viabilizar o fluxo dos estudantes no processo de escolarização, garantindo a redução da distorção idade/série.
- (C) compreendem momentos formativos intercalados ao longo do ano letivo, ora de convivência na sala de aula, ora de convivência no campo, para aplicação dos conhecimentos escolares.
- (D) pressupõem tempos e espaços especiais para o trabalho pedagógico, ficando sob a responsabilidade da escola definir o intervalo de tempo de duração de cada ciclo.
- (E) são uma forma de reorganizar o tempo e o espaço escolar, bem como a prática pedagógica, em um processo contínuo, respeitando a diversidade e os diferentes ritmos de aprendizagens dos alunos.

## QUESTÃO 20

Considerando que a avaliação realizada em sala de aula pode assumir diferentes funções, assinale a alternativa correta quanto à função formativa da avaliação.

- (A) Diferencia-se da avaliação diagnóstica por seu caráter qualitativo e por meio de um processo contínuo e comprometido com as aprendizagens do estudante.
- (B) Oferece informações ao professor e ao estudante, que propiciam a regulação de suas ações em prol da aprendizagem.
- (C) Não se opõe à avaliação classificatória, uma vez que, a partir dessa, é possível determinar exatamente o que os alunos sabem e são capazes de fazer sem interferência de natureza subjetiva por parte dos avaliadores.
- (D) Seus objetivos são voltados ao dimensionamento dos resultados da aprendizagem dos estudantes, obtidos após o desenvolvimento dos conteúdos curriculares, de forma a retomá-los posteriormente.
- (E) As informações coletadas por meio da avaliação formativa têm a finalidade de sustentar a aprovação ou a reprovação dos estudantes, formando um conceito a respeito da aprendizagem do estudante.

## QUESTÃO 21

A Lei nº 9.394/1996 estabelece as diretrizes e bases da educação e, em seu art. 24, estão descritas as regras comuns da organização da educação básica. Acerca dessa organização, assinale a alternativa correta.

- (A) A carga horária mínima anual será de 800 horas, distribuídas por um mínimo de 180 dias de efetivo trabalho escolar, incluído o tempo reservado aos exames finais, quando houver.
- (B) A classificação em qualquer série ou etapa, exceto a primeira do ensino fundamental, pode ser feita independentemente de escolarização anterior, mediante avaliação feita pela escola.
- (C) À Secretaria de Educação cabe expedir históricos escolares, declarações de conclusão de série e diplomas ou certificados de conclusão de cursos, com as especificações cabíveis.
- (D) A verificação do rendimento escolar terá como um dos seus critérios a avaliação classificatória realizada ao final do bimestre.
- (E) O controle de frequência fica a cargo da escola, sendo exigida a frequência mínima de 65% do total de horas para aprovação.

## QUESTÃO 22

As Diretrizes Curriculares Nacionais da Educação Básica norteiam os currículos do ensino fundamental, que têm uma base nacional comum complementada, em cada sistema de ensino e em cada estabelecimento escolar, por uma parte diversificada. Em relação aos componentes curriculares do ensino fundamental previstos nessas diretrizes, assinale a alternativa correta.

- (A) As temáticas como saúde, sexualidade e gênero, vida familiar e social, assim como os direitos das crianças e dos adolescentes, deverão ser tratados na parte diversificada no currículo.
- (B) A educação física é componente facultativo no currículo do ensino fundamental noturno.
- (C) O ensino religioso, componente curricular obrigatório, é parte integrante da formação básica do cidadão e integra os horários normais das escolas públicas de ensino fundamental.
- (D) A língua indígena poderá ser ministrada a partir do sexto ano como ensino de língua estrangeira moderna.
- (E) A música constitui conteúdo obrigatório, mas não exclusivo, do componente curricular arte, o qual compreende, também, as artes visuais, o teatro e a dança.

## QUESTÃO 23

De acordo com o art. 6º da Lei nº 4.751/2012, a autonomia da gestão financeira das unidades escolares de ensino público do Distrito Federal será assegurada pela administração dos recursos pela respectiva unidade executora, nos termos de seu projeto político-pedagógico, do plano de gestão e da disponibilidade financeira nela alocada, conforme legislação vigente. Para essa lei, a unidade executora é

- (A) a direção da escola, eleita democraticamente por todos os segmentos da comunidade, que tem por finalidade fazer a gestão dos aspectos pedagógicos, administrativos e financeiros da unidade escolar.
- (B) uma pessoa jurídica de direito público, vinculada à Secretaria de Educação, que tem por finalidade dar transparência ao uso dos recursos financeiros por parte da escola.
- (C) uma pessoa jurídica de direito privado, de fins não econômicos, que tenha por finalidade apoiar as unidades escolares ou diretorias regionais de ensino no cumprimento de suas respectivas competências e atribuições.
- (D) um órgão ou uma entidade da Administração Pública do Distrito Federal, ou um consórcio público, que celebra convênio com as unidades escolares para prestar cooperação financeira na gestão da escola.
- (E) a Coordenação Regional de Ensino de cada cidade do Distrito Federal, responsável pelo levantamento das necessidades das escolas sob sua coordenação, cuja finalidade é distribuir os recursos equitativamente entre as escolas e fazer o controle do seu uso.

## QUESTÃO 24

A gestão democrática do sistema de ensino público do Distrito Federal foi estabelecida pela Lei nº 4.751/2012. Acerca dos princípios estabelecidos nessa lei para a gestão democrática, assinale a alternativa correta.

- (A) Participação da comunidade escolar nas decisões pedagógicas, administrativas e financeiras, por meio de órgãos colegiados.
- (B) Definição de currículo próprio, a partir dos interesses da comunidade que atende.
- (C) Responsabilização da equipe gestora pelos resultados obtidos pelos estudantes na Prova Brasil.
- (D) Instituição do orçamento participativo como instrumento para a definição e implementação de decisões financeiras.
- (E) Definição, a cada ano, de um plano de cargos e salários para os professores.

## QUESTÃO 25

Condicionantes de ordem econômica, política e cultural afetam a prática escolar, implicando diferentes concepções de sociedade, de homem, de escola e de educação. Essas concepções se materializam em tendências pedagógicas que se fazem presentes, explícita ou implicitamente, no cotidiano das escolas. Segundo a tendência progressista crítico-social dos conteúdos, o papel da escola

- (A) fundamenta-se na preparação intelectual e moral dos alunos para assumir sua posição na sociedade. O compromisso da escola é com a cultura.
- (B) consiste na adequação das necessidades individuais ao meio social e, para isso, ela deve se organizar de forma a retratar, o quanto possível, a vida.
- (C) é organizar o processo de aquisição de habilidades, atitudes e conhecimentos específicos, úteis e necessários para que os indivíduos se integrem na máquina do sistema social global.
- (D) consiste na preparação do aluno para o mundo adulto e suas contradições, fornecendo-lhe um instrumental, por meio da aquisição de conteúdos e da socialização, para uma participação organizada e ativa na democratização da sociedade.
- (E) é propor questionamentos acerca das realidades das relações do homem com a natureza e com os outros homens, visando a uma transformação.

Área livre