



GOVERNO DO DISTRITO FEDERAL

SECRETARIA DE ESTADO DE ADMINISTRAÇÃO PÚBLICA DO DISTRITO FEDERAL  
CONCURSO PÚBLICO PARA PROVIMENTO DE VAGAS E FORMAÇÃO DE  
CADASTRO RESERVA PARA CARGOS DE NÍVEL SUPERIOR  
EDITAL Nº 01 – SEAP/SES-NS, DE 28 DE MAIO DE 2014.

**Cargo 832**  
**NEFROLOGIA**

**Data e horário da prova:**  
**Domingo, 7/9/2014, às 8h30**

## INSTRUÇÕES

- Você receberá do fiscal:
  - um **caderno de questões** da prova objetiva contendo 50 (cinquenta) questões de múltipla escolha, com 5 (cinco) alternativas de resposta cada uma, e apenas uma alternativa correta;
  - um **cartão de respostas** ótico personalizado.
- Verifique se a numeração das questões, a paginação do **caderno de questões** e a codificação do **cartão de respostas** ótico estão corretas.
- Quando autorizado pelo **fiscal do IADES**, no momento da identificação, escreva no espaço apropriado do **cartão de respostas**, com a sua caligrafia usual, a seguinte frase:

*O som aniquila a beleza do silêncio.*

- Você dispõe de 3 (três) horas e 30 (trinta) minutos para fazer a prova objetiva, devendo controlar o tempo, pois não haverá prorrogação desse prazo. Esse tempo inclui a marcação do **cartão de respostas** ótico.
- Somente será permitido levar o **caderno de questões** da prova objetiva após 2 (duas) horas e 37 (trinta e sete) minutos do início da prova.
- Somente após decorrida 1 (uma) hora do início da prova, você poderá entregar seu **cartão de respostas** ótico e retirar-se da sala.
- Após o término da prova, entregue ao fiscal do **IADES** o **cartão de respostas** devidamente assinado.
- Deixe sobre a carteira apenas o documento de identidade e a **caneta esferográfica de tinta preta ou azul, fabricada de material transparente**.
- Não é permitida a utilização de qualquer aparelho eletrônico de comunicação. Desligue e guarde em embalagem fornecida pelo fiscal do **IADES**: máquina fotográfica; telefone celular; relógio; gravador; *bip*; receptor; *pager*; *notebook*; *tablet* eletrônico; *walkman*; aparelho portátil de armazenamento e de reprodução de músicas, vídeos e outros arquivos digitais; agenda eletrônica; *palmtop*; régua de cálculo; máquina de calcular e (ou) qualquer outro equipamento similar.
- Não é permitida a consulta a livros, dicionários, apontamentos e apostilas.
- Você somente poderá sair e retornar à sala de aplicação de provas na companhia de um **fiscal do IADES**.
- Não será permitida a utilização de lápis em nenhuma etapa da prova.

## INSTRUÇÕES PARA A PROVA OBJETIVA

- Verifique se os seus dados estão corretos no **cartão de respostas**. Caso haja algum dado incorreto, escreva apenas no(s) campo(s) a ser(em) corrigido(s), conforme instruções no **cartão de respostas**.
- Leia atentamente cada questão e assinale, no **cartão de respostas** ótico, uma única alternativa.
- O **cartão de respostas** ótico não pode ser dobrado, amassado, rasurado ou manchado nem pode conter nenhum registro fora dos locais destinados às respostas.
- A maneira correta de assinalar a alternativa no **cartão de respostas** é cobrir, fortemente, com **caneta esferográfica preta ou azul**, o espaço a ela correspondente.
- Marque as respostas assim: ●

Realização



## CONHECIMENTOS BÁSICOS

Questões de 1 a 25

## LÍNGUA PORTUGUESA

Questões de 1 a 10

Texto 1 para responder as questões de 1 a 4.

### Cura espontânea

<sup>1</sup> A medicina já relatou vários casos inacreditáveis de curas espontâneas de doenças em pacientes considerados terminais. São curas de câncer, de Aids e de vários outros <sup>4</sup> problemas graves de saúde.

Já foram relatadas histórias de desaparecimentos de câncer de pele, câncer de rim e até de leucemia sem que os <sup>7</sup> médicos conseguissem explicar as ocorrências. A maioria das doenças é curada completamente sem que os pacientes tenham passado por tratamentos.

<sup>10</sup> Segundo os médicos, a cura espontânea é considerada “uma raridade clínica”. Um estudo realizado na Noruega e publicado na revista “The Archives of <sup>13</sup> Internal Medicine” mostrou que até os tipos de câncer de mama invasivos podem desaparecer sem tratamento em <sup>15</sup> muitas pacientes.

Disponível em: <<http://www.sitedecuriosidades.com/curiosidade/casos-famosos-de-cura-espontanea.html>>. Acesso em: 5/6/2014, com adaptações.

### QUESTÃO 1

A respeito das informações veiculadas pelo texto, assinale a alternativa correta.

- (A) Os casos de curas espontâneas de doenças são considerados pela medicina inacreditáveis e inéditos.
- (B) O autor não considera o câncer e a Aids problemas graves de saúde.
- (C) As doenças relatadas pela medicina foram curadas totalmente sem que os pacientes tivessem se submetido a tratamento médico.
- (D) Para os médicos da revista “The Archives of Internal Medicine”, a cura espontânea é uma raridade clínica.
- (E) Os tipos de câncer de mama invasivos, segundo estudo realizado na Noruega, podem desaparecer sem tratamento em muitas mulheres.

### QUESTÃO 2

Com base nas regras prescritas pela norma-padrão quanto à concordância dos verbos e nomes, assinale a alternativa que apresenta outra redação possível para o período “A maioria das doenças é curada completamente sem que os pacientes tenham passado por tratamentos.” (linhas de 7 a 9).

- (A) A maioria das doenças são curadas completamente sem que os pacientes tenham passado por tratamentos.
- (B) A maioria das doenças é curada completamente sem que tenha sido oferecido aos pacientes tratamentos.
- (C) A maioria das doenças são curadas completamente sem que tenham sido oferecido aos pacientes tratamentos.
- (D) A maioria das doenças é curada completamente sem que tenha sido ofertado aos pacientes oportunidade de tratamentos.
- (E) A maioria das doenças é curada completamente sem que se ofereça aos pacientes tratamentos.

### QUESTÃO 3

Com base na norma-padrão e nas questões gramaticais que envolvem o texto, assinale a alternativa correta.

- (A) Os vocábulos “câncer” (linha 3) e “saúde” (linha 4) são acentuados graficamente por serem paroxítonos.
- (B) Em “São curas de câncer, de Aids e de vários outros problemas graves de saúde.” (linhas 3 e 4), a vírgula foi utilizada para separar termos coordenados entre si.
- (C) O emprego das aspas, em suas duas ocorrências, justifica-se pelo mesmo motivo.
- (D) Na linha 12, o vocábulo “revista” poderia ter sido grafado com inicial maiúscula, pois faz parte da expressão que dá nome a um veículo de comunicação.
- (E) Ao contrário de hímens e hífens, a forma plural de “rim” (linha 6) não deve ser acentuada.

### QUESTÃO 4

No último período do texto, a oração “que até os tipos de câncer de mama invasivos podem desaparecer sem tratamento em muitas pacientes.” (linhas de 13 a 15), do ponto de vista sintático, foi utilizada para

- (A) explicar a causa do que foi declarado na oração anterior.
- (B) restringir o sentido de um substantivo que aparece na oração anterior.
- (C) exemplificar uma ideia sugerida pela oração anterior.
- (D) completar o sentido do verbo da oração anterior.
- (E) esclarecer a consequência da ação descrita na oração anterior.

Texto 2 para responder as questões de 5 a 8.

### Avanços na medicina garantem qualidade de vida aos idosos

<sup>1</sup> Dados do Instituto Brasileiro de Geografia e Estatística (IBGE) apontam que a população com mais de 60 anos cresceu em Itapetininga (SP). Entre 2000 e 2010, o <sup>4</sup> crescimento foi de 59%. O município tem 16.366 idosos, sendo 7.245 homens e 9.121 mulheres.

A geriatra Cássia Maria Braga Stocco relaciona os <sup>7</sup> avanços da medicina ao crescimento dessa população. Segundo ela, muitas doenças que matavam por falta de tratamento hoje são curáveis e isso aumenta a expectativa <sup>10</sup> de vida. “Doenças como tuberculose, tétano e difteria eram fatais. Hoje, a medicina tem como tratar essas doenças e evitar algumas delas por meio de vacinas. Isso faz com que <sup>13</sup> as pessoas vivam mais”, comenta.

O aposentado João Lopes comemora os resultados que conseguiu depois de buscar ajuda médica. Ele conta <sup>16</sup> que ficou sem enxergar por seis anos. Depois que operou a visão, a vida dele mudou completamente. “Agora, por exemplo, consigo comer sozinho, tomar um cafezinho <sup>19</sup> gostoso”, brinca.

Disponível em: <<http://g1.globo.com/sao-paulo/itapetininga-regiao/noticia/2012/11/avancos-na-medicina-garantem-qualidade-de-vida-aos-idosos.html>>. Acesso em: 5/6/2014, com adaptações.

## QUESTÃO 5

De acordo com as informações do texto, assinale a alternativa correta.

- (A) Conforme dados do IBGE, no período que vai do ano de 2000 ao ano de 2010, a população de idosos brasileiros cresceu 59%.
- (B) Com os avanços da medicina, segundo a geriatra Cássia Maria Braga Stocco, a população de idosos cresceu, pois muitas doenças passaram a ser curáveis, fato que aumentou a expectativa de vida.
- (C) Segundo a geriatra Cássia Maria Braga Stocco, a medicina atual pode evitar, por meio de vacinas, as doenças que levam à morte.
- (D) O caso do aposentado João Lopes contrapõe-se, de certo modo, à opinião da geriatra.
- (E) O depoimento de João Lopes relaciona-se parcialmente com o título do texto.

## QUESTÃO 6

Considerando a norma-padrão e o emprego dos pronomes e das conjunções no segundo parágrafo do texto, assinale a alternativa correta.

- (A) O pronome destacado em “ dessa  população” (linha 7) retoma um termo apresentado no parágrafo anterior, por isso deveria ser substituído por **desta**.
- (B) A conjunção “Segundo” (linha 8) introduz ideia de comparação e poderia ser substituída por **De acordo com**.
- (C) O pronome “ela” (linha 8) refere-se a “população” (linha 7).
- (D) Em pelo menos uma das ocorrências, a conjunção “e” cumpre o papel de relacionar ideias opostas.
- (E) Em “isso aumenta a expectativa de vida.” (linhas 9 e 10), o pronome em destaque retoma a ideia contida no trecho “muitas doenças que matavam por falta de tratamento hoje são curáveis” (linhas 8 e 9).

## QUESTÃO 7

Conforme a norma-padrão, caso o autor resolvesse substituir por **referir-se** o verbo destacado em “O aposentado João Lopes comemora os resultados que conseguiu depois de buscar ajuda médica.” (linhas 14 e 15), a nova redação deveria ser a seguinte:

- (A) O aposentado João Lopes comemora os resultados que se referiu depois de buscar ajuda médica.
- (B) O aposentado João Lopes comemora os resultados a que referiu-se depois de buscar ajuda médica.
- (C) O aposentado João Lopes comemora os resultados aos quais se referiu depois de buscar ajuda médica.
- (D) O aposentado João Lopes comemora os resultados aos quais referiu-se depois de buscar ajuda médica.
- (E) O aposentado João Lopes comemora os resultados dos quais se referiu depois de buscar ajuda médica.

## QUESTÃO 8

Acerca das relações sintáticas do período “Depois que operou a visão, a vida dele mudou completamente.” (linhas 16 e 17), assinale a alternativa correta.

- (A) A primeira oração desempenha a função de adjunto adverbial em relação à segunda.
- (B) Nas duas orações, ocorre verbo transitivo direto.
- (C) Em apenas uma das orações, ocorre predicado verbal.
- (D) O termo “a vida dele” funciona como objeto direto.
- (E) Os vocábulos “a” e “dele” desempenham funções distintas em relação a “vida”.

## QUESTÃO 9

Com base na norma-padrão, assinale a alternativa que completa as lacunas do período a seguir.

Como \_\_\_\_\_ um bom tempo o número de fumantes tem reduzido radicalmente, espero que, daqui \_\_\_\_\_ uma década, os prejuízos \_\_\_\_\_ saúde não tenham mais ligação com o consumo de cigarro.

- (A) a, à, à.
- (B) a, a, à.
- (C) há, a, à.
- (D) a, há, à.
- (E) há, à, à.

## QUESTÃO 10

De acordo com o que prescreve a norma-padrão a respeito do paralelismo sintático, assinale a alternativa correta.

- (A) A saúde da população depende de profissionais competentes e estar bem amparada pelas políticas públicas.
- (B) A formação continuada dos médicos que trabalham na rede pública e oferecer boas condições de trabalho a esses profissionais são ações importantes para a melhoria da qualidade da saúde da população.
- (C) Exercícios físicos e realizar exames médicos regularmente contribuem para a qualidade de vida.
- (D) Dois problemas muito graves acometem a saúde pública brasileira hoje: a carência de profissionais e a falta de recursos tecnológicos nos postos e hospitais.
- (E) Contamos com o bom investimento na formação de médicos e que se ofereçam melhores condições de trabalho a eles.

Área livre

## **QUESTÃO 11**

Acerca das disposições em relação à saúde, no âmbito da Lei Orgânica do Distrito Federal, assinale a alternativa correta.

- (A) As ações e serviços de saúde no Distrito Federal (DF) são de relevância pública, e cabe ao Poder Público a respectiva normatização, regulamentação, fiscalização e controle, cabendo a execução, concorrentemente, por meio de serviços públicos e por intermédio de pessoas físicas ou jurídicas de direito privado, nos termos da lei.
- (B) As ações e serviços públicos de saúde no DF integram uma rede única e hierarquizada, constituindo o Sistema Único de Saúde (SUS) no âmbito nacional, organizado nos termos da lei federal.
- (C) É vedada a destinação de recursos públicos do DF para auxílio, subvenções, juros e prazos privilegiados a instituições privadas com fins lucrativos, bem como para serviços de saúde privativos de servidores.
- (D) As empresas privadas prestadoras de serviços de assistência médica, administradoras de planos de saúde e congêneres ressarcirão o DF das despesas de atendimento dos segurados respectivos em unidades de saúde pertencentes ao Poder Público do DF, sendo a responsabilidade do pagamento das empresas a que estejam associadas as pessoas atendidas em unidades de saúde do DF.
- (E) É dever do Poder Público promover e restaurar a saúde psíquica do indivíduo, com base no rigoroso respeito aos direitos humanos e à cidadania, mediante serviços de saúde preventivos, curativos e extra-hospitalares, sendo vedada a internação psiquiátrica compulsória no âmbito do DF.

## **QUESTÃO 12**

A respeito das recentes alterações promovidas no texto da Lei Orgânica do Distrito Federal em 2013, assinale a alternativa correta.

- (A) No âmbito do Poder Público distrital, será mantido atendimento suplementar ao educando do ensino fundamental, mediante assistência médica, odontológica e psicológica, passando-se a incluir, quando necessária, a submissão dos alunos matriculados na rede pública de ensino regular a diagnóstico de transtorno de déficit de atenção e hiperatividade (TDAH), a fim de detectar possíveis desvios prejudiciais ao pleno desenvolvimento.

- (B) Passou a ser competência dos dirigentes máximos das autarquias e fundações públicas distritais a nomeação, dispensa, exoneração, demissão e destituição de servidores das autarquias e das fundações públicas distritais.
- (C) A cessão de uso passou a ser preferida à venda ou à doação em se tratando de imóveis do Distrito Federal.
- (D) A condição social foi expressamente incluída como vedação à discriminação ou ao prejuízo dos cidadãos no Distrito Federal.
- (E) Passou a ser de dois por cento da receita orçamentária do Distrito Federal a dotação mínima atribuída pelo Poder Público para manutenção da Fundação de Apoio à Pesquisa (FAPDF), transferida mensalmente, em duodécimos, como renda de sua privativa administração, para aplicação no desenvolvimento científico e tecnológico.

## **QUESTÃO 13**

Com relação à assistência à saúde, com base no vigente regime jurídico dos servidores públicos civis do Distrito Federal, assinale a alternativa correta.

- (A) A assistência à saúde do servidor ativo ou inativo, de seu cônjuge, companheiro, dependentes e do pensionista compreende a assistência médica, hospitalar, odontológica, psicológica e farmacêutica. É prestada, entre outras, na forma de auxílio, mediante ressarcimento parcial ou integral do valor despendido com planos ou seguros privados de assistência à saúde, na forma estabelecida em regulamento.
- (B) A partir do 16º dia, a licença médica ou odontológica do servidor converte-se em auxílio-doença, observadas as normas do regime próprio de previdência social do Distrito Federal.
- (C) O atestado de médico ou de cirurgião-dentista particular, para fins de licença para o servidor tratar da própria saúde, não necessita de homologação do setor de assistência à saúde do respectivo órgão, autarquia ou fundação para produzir efeitos, até o 15º dia do afastamento, passando a ser obrigatória a referida homologação, mediante laudo da junta médica oficial, a partir do 16º dia.
- (D) O atestado ou o laudo da junta médica não pode se referir ao nome ou à natureza da doença, inclusive quando se tratar de lesões produzidas por acidente em serviço, doença profissional ou qualquer das doenças especificadas na legislação do regime próprio de previdência dos servidores públicos do Distrito Federal.
- (E) Em qualquer caso, é expressamente vedado o tratamento especializado em instituição privada, às expensas do Distrito Federal.

## QUESTÃO 14

Com relação ao instituto da readaptação, previsto no regime jurídico dos servidores públicos civis do Distrito Federal, é correto afirmar que a readaptação

- (A) é a investidura do servidor em cargo de atribuições e responsabilidades compatíveis com a limitação que tenha sofrido em sua capacidade física ou mental, verificada em inspeção médica.
- (B) é uma das formas expressas de provimento de cargo público.
- (C) será efetivada em cargo de atribuições afins, respeitados a habilitação exigida, o nível de escolaridade e a equivalência de vencimentos e, na hipótese de inexistência de cargo vago, o servidor exercerá suas atribuições como excedente até a ocorrência de vaga.
- (D) consiste, exigidos os requisitos legais, em proporcionar ao servidor efetivo atividades compatíveis com a limitação sofrida.
- (E) é uma das formas possíveis de vacância de cargo público.

## QUESTÃO 15

A respeito do tratamento conferido aos adicionais de insalubridade e de periculosidade no regime jurídico dos servidores públicos civis do Distrito Federal, assinale a alternativa correta.

- (A) Observados os percentuais próprios sobre o vencimento básico, o adicional de insalubridade ou de periculosidade são devidos nos termos das normas legais e regulamentares pertinentes aos trabalhadores em geral.
- (B) Os servidores que trabalhem com habitualidade em locais insalubres, perigosos ou em contato permanente com substâncias tóxicas, radioativas ou com risco de vida fazem jus a um adicional que varia de R\$ 100,00 a R\$ 260,00, conforme o grau de exposição definido, sendo a periculosidade percebida no valor de R\$ 180,00.
- (C) O adicional de irradiação ionizante é equiparado, para efeitos da percepção pecuniária, ao grau máximo de insalubridade.
- (D) O servidor que trabalha com habitualidade ou não em locais insalubres ou em contato permanente com substâncias tóxicas, radioativas ou com risco de vida faz jus a um adicional de insalubridade ou de periculosidade.
- (E) O adicional por trabalhos com raios X ou substâncias radioativas é equiparado, para efeitos de percepção pecuniária, ao adicional de periculosidade.

## QUESTÃO 16

Acerca das disposições constantes no regime jurídico dos servidores públicos civis do Distrito Federal quanto ao afastamento para participar de programa de pós-graduação *stricto sensu*, assinale a alternativa correta.

- (A) O servidor poderá, no interesse da Administração, e desde que a participação não possa ocorrer simultaneamente com o exercício do cargo ou mediante compensação de horário, afastar-se do exercício do cargo efetivo, com a respectiva remuneração, para participar, desde que no País, de programa de pós-graduação *stricto sensu* em instituição de ensino superior.
- (B) Em caso de exoneração, demissão, aposentadoria voluntária, licença para tratar de interesse particular ou vacância em razão de posse em outro cargo inacumulável, antes de decorrido período igual ao do afastamento ou caso o servidor não obtenha o título ou grau que justificou seu afastamento, deverá ressarcir integralmente o órgão ou a entidade dos gastos com o próprio aperfeiçoamento, salvo, nesse último caso, na hipótese comprovada de força maior ou de caso fortuito.
- (C) O afastamento poderá ocorrer para, atendidos os demais requisitos legais, o servidor estável participar de programa de pós-graduação *stricto sensu* em instituição de ensino superior no exterior.
- (D) Não há vedação no sentido de que seja autorizado novo afastamento para curso do mesmo nível.
- (E) O afastamento é um direito do servidor, prescindindo, pois, de comprovação de que o curso seja no interesse da Administração.

## SISTEMA ÚNICO DE SAÚDE (SUS)

### Questões de 17 a 22

## QUESTÃO 17

Em 24 de janeiro de 1923, foi aprovada pelo Congresso Nacional a Lei Elói Chaves, que é considerada, no Brasil, um marco inicial da

- (A) instituição dos hospitais universitários.
- (B) criação do Ministério da Saúde.
- (C) instituição das campanhas de vacinação periódicas.
- (D) instituição da previdência social.
- (E) criação do plano de metas na saúde.

## QUESTÃO 18

Quanto aos Conselhos de Saúde, assinale a alternativa correta.

- (A) É uma instância colegiada, deliberativa e temporária do SUS.
- (B) Todas as suas reuniões plenárias são fechadas ao público.
- (C) A participação dos membros eleitos do Poder Legislativo, de representação do Poder Judiciário e do Ministério Público, como conselheiros, é obrigatória nos Conselhos de Saúde.
- (D) É obrigatório que, a cada eleição, os segmentos de representações de usuários, trabalhadores e prestadores de serviços promovam a renovação de, no máximo, 5% de suas entidades representativas.
- (E) O número de conselheiros será definido pelos Conselhos de Saúde.

## QUESTÃO 19

As ações e serviços públicos de saúde integram uma rede regionalizada e hierarquizada e constituem um sistema único, organizado de acordo com suas diretrizes. No que se refere às diretrizes do SUS, assinale a alternativa correta.

- (A) Centralização, com direção única em cada esfera de governo.
- (B) Atendimento integral.
- (C) Prioridade para os serviços assistenciais em relação às atividades preventivas.
- (D) Participação livre de empresas estrangeiras.
- (E) Terceirização dos serviços essenciais.

## QUESTÃO 20

De acordo com o art. 16 da Lei nº 8.080/1990, à direção nacional do SUS compete

- (A) planejar, organizar, controlar e avaliar as ações e os serviços de saúde e gerir e executar os serviços públicos de saúde.
- (B) participar da execução, do controle e da avaliação das ações referentes às condições e aos ambientes de trabalho.
- (C) executar todos os serviços de vigilância epidemiológica.
- (D) executar todos os serviços de vigilância sanitária.
- (E) formular, avaliar e apoiar políticas de alimentação e nutrição.

## QUESTÃO 21

Os fatores sociais, econômicos, culturais, étnico-raciais, psicológicos e comportamentais que influenciam a ocorrência de problemas de saúde e seus fatores de risco na população.

Essas informações se referem a

- (A) fatores de risco.
- (B) fatores sociais.
- (C) determinantes sociais da saúde.
- (D) indicadores econômicos em saúde.
- (E) balizadores sociais em saúde.

## QUESTÃO 22

De acordo com o Sistema de Informação da Atenção Básica (SIAB), uma microárea é o espaço geográfico delimitado onde residem cerca de

- (A) 400 a 750 pessoas.
- (B) 300 a 650 pessoas.
- (C) 200 a 550 pessoas.
- (D) 100 a 450 pessoas.
- (E) 100 a 350 pessoas.

## ATUALIDADES

### Questões de 23 a 25

## QUESTÃO 23

### Vírus ebola já matou 518 pessoas na África, diz OMS

Novo balanço foi divulgado nesta terça pela Organização Mundial de Saúde. Já são 844 casos de contaminação em três países.

(9/7/2014) Um novo balanço da Organização Mundial de Saúde (OMS), divulgado nesta terça-feira (8), aponta que, desde 3 de julho, foram detectados 50 novos casos de contaminação por ebola e mais 25 mortes causadas pela epidemia.

O ebola é um dos vírus mais mortais que existem. Ele mata até 90% das pessoas infectadas e não há cura ou vacina disponível para uso na população.

Disponível em: <<http://g1.globo.com/ciencia-e-saude>>.  
Acesso em: 10/7/2014, com adaptações.

Em julho de 2014, três países africanos foram responsáveis pelos 844 casos de contaminação pelo ebola, relatados na reportagem. Esses três países são

- (A) Somália, Sudão e Tanzânia.
- (B) Angola, Gana e Libéria.
- (C) Gâmbia, Namíbia e Nigéria.
- (D) Congo, Nigéria e Serra Leoa.
- (E) Guiné, Libéria e Serra Leoa.

## QUESTÃO 24

### ONU apresenta ações específicas para frear aquecimento global

(8/7/2014) A Organização das Nações Unidas (ONU) apresentou, nesta terça-feira, um relatório encomendado a analistas internacionais, que detalha ações específicas que devem ser aplicadas pelos países para manter o aquecimento global abaixo dos 2 °C.

O documento é uma tentativa de estabelecer objetivos claros para as negociações sobre a mudança climática do próximo ano e procura facilitar as vias para que a comunidade internacional cumpra os objetivos já fixados.

“O mundo se comprometeu a limitar o aquecimento abaixo dos 2 °C, mas não se comprometeu com as formas práticas para cumprir esse objetivo”, explicou o pesquisador da Universidade de Colúmbia e um dos responsáveis pelo relatório, Jeffrey Sachs.

Disponível em: <<http://noticias.terra.com.br/ciencia>>.  
Acesso em: 10/7/2014, com adaptações.

Atualmente, os dois países que mais contribuem para o aquecimento global são Estados Unidos e

- (A) Alemanha.
- (B) Brasil.
- (C) China.
- (D) Índia.
- (E) Japão.

## QUESTÃO 25

O Programa Mais Médicos faz parte de um amplo pacto de melhoria do atendimento aos usuários do Sistema Único de Saúde, que prevê maiores investimentos em infraestrutura dos hospitais e das unidades de saúde, além de levar mais médicos para regiões onde há escassez e ausência de profissionais.

Disponível em: <<http://portalsaude.saude.gov.br/index.php/cidadao/acoes-e-programas/mais-medicos>>. Acesso em: 9/7/2014, com adaptações.

As vagas para os médicos que pretendem participar desse programa são oferecidas

- (A) prioritariamente a médicos estrangeiros.
- (B) prioritariamente a médicos brasileiros.
- (C) exclusivamente a médicos estrangeiros.
- (D) exclusivamente a médicos brasileiros.
- (E) a médicos brasileiros e estrangeiros, sem ordem de prioridade.

### CONHECIMENTOS ESPECÍFICOS Questões de 26 a 50

#### Caso clínico 1 para responder as questões de 26 a 28.

Considere hipoteticamente que paciente de 52 anos de idade, hipertenso e diabético, chega ao ambulatório queixando-se de fraqueza e dores nas pernas há um ano. Faz uso regular de sinvastatina há cinco anos, e irregular de metformina, enalapril e hidroclorotiazida. Ao exame, verificam-se pressão arterial de 150 x 90 mmHg, obesidade e pulsos arteriais normais nas extremidades. Apresenta exames complementares que indicam hemoglobina glicada de 8%, glicemia de jejum de 250 mg/dL, endoscopia digestiva alta demonstrando gastrite moderada e sangue oculto nas fezes positivo (imunocromatografia).

## QUESTÃO 26

Acerca do uso da metformina no controle do paciente diabético, assinale a alternativa correta.

- (A) Geralmente leva a ganho de peso.
- (B) Na ausência de contraindicações, é a primeira escolha no tratamento.
- (C) Deve ser acompanhado de perto, pois frequentemente causa hipoglicemia, mesmo em monoterapia.
- (D) Tem melhor indicação em pacientes magros.
- (E) Pode ser indicado, com segurança, para pacientes com doença renal.

## QUESTÃO 27

A respeito do sangue oculto nas fezes positivo, assinale a alternativa correta.

- (A) Pode ser justificado pela gastrite.
- (B) É um exame de baixa sensibilidade.
- (C) É um exame com alta especificidade para câncer de cólon.
- (D) Pode ser justificado pela hiperglicemia.
- (E) Deve ser considerado normal no caso apresentado.

## QUESTÃO 28

O causador da parasitose que está associada mais frequentemente à duodenite e ao sangue oculto nas fezes é o (a)

- (A) *Ascaris lumbricoides*.
- (B) *Enterobius vermicularis*.
- (C) *Strongyloides stercoralis*.
- (D) *Wuchereria bancrofti*.
- (E) *Entamoeba coli*.

## QUESTÃO 29

O Distrito Federal ficou em nono lugar no *ranking* nacional de municípios que registraram casos de dengue no primeiro bimestre deste ano, sendo notificados 1.483 casos no período. Acerca dessa doença, assinale a alternativa **incorreta**.

- (A) *Aedes aegypti* é o agente transmissor da doença.
- (B) Os sintomas apresentam resolução em cinco a sete dias, em média.
- (C) Uma queda no hematócrito pode sugerir dengue hemorrágica.
- (D) Elevações leves das transaminases são comuns.
- (E) No tratamento do choque, o uso do Ringer Lactato é recomendado.

## QUESTÃO 30

Jovem de 19 anos de idade apresenta frequência evacuatória diária de cinco a oito vezes, há três dias, associada a cólicas, náuseas, vômitos e febre baixa. Nega sangue nas fezes. Com relação a esse caso hipotético, assinale a alternativa correta.

- (A) O exame de fezes é importante nesse caso.
- (B) O sangramento não é comum em diarreias virais.
- (C) O tratamento inicial é a hidratação e o uso de quinolonas.
- (D) Uma dieta pobre em proteínas e carboidratos é indicada.
- (E) O tratamento empírico com sulfa é indicado aos familiares.

## QUESTÃO 31

Idoso de 70 anos de idade chega ao pronto-socorro apresentando dispneia há duas horas. Ao exame, observa-se ritmo cardíaco irregular, com bulhas hipofonéticas. O eletrocardiograma demonstra ausência de onda “p” e QRS irregular. Iniciou uso de antidepressivo há uma semana. Nesse caso hipotético, o diagnóstico mais provável é

- (A) tamponamento cardíaco.
- (B) pneumonia.
- (C) tromboembolismo pulmonar.
- (D) fibrilação atrial aguda.
- (E) aneurisma ventricular.

### QUESTÃO 32

Assinale a alternativa que apresenta o fármaco contraindicado para pacientes portadores de asma brônquica.

- (A) Captopril.
- (B) Clonazepam.
- (C) Tramadol.
- (D) Glicopirrolato.
- (E) Propranolol.

#### Caso clínico 2 para responder as questões 33 e 34.

Considere hipoteticamente que mulher de 19 anos de idade chega ao pronto-socorro com queixa de dor abdominal baixa há 24 horas, sem irradiação ou fatores de melhora, associada à perda do apetite. Refere-se a ciclos menstruais irregulares. Ao exame físico, apresenta dor à descompressão brusca no ponto de McBurney. O hemograma demonstra leucocitose discreta e o EAS indica 12 piócitos por campo, sem hematúria.

### QUESTÃO 33

Com base na anamnese, no exame físico e em exames complementares, o primeiro diagnóstico a ser investigado é

- (A) simulação.
- (B) infecção de urina.
- (C) litíase renal.
- (D) apendicite aguda.
- (E) dismenorreia.

### QUESTÃO 34

A dor à descompressão brusca no ponto de McBurney é conhecida como sinal de

- (A) Murphy.
- (B) Blumberg.
- (C) Kernig.
- (D) Signorelli.
- (E) Virchow.

### QUESTÃO 35

Em 2006, o Conselho Federal de Medicina publicou resolução na qual estabelece que “é permitido ao médico limitar ou suspender procedimentos e tratamentos que prolonguem a vida do doente em fase terminal, de enfermidade grave e incurável, respeitada a vontade da pessoa ou de seu representante legal.”

Essas informações representam a descrição de

- (A) distanásia.
- (B) eutanásia.
- (C) suicídio assistido.
- (D) mistanásia.
- (E) ortotanásia.

### QUESTÃO 36

Considere hipoteticamente paciente de 70 anos de idade, sexo masculino, hipertenso há dois anos, que inicia quadro de edema de membros inferiores e face há dois meses, tendo progredido para anasarca há uma semana, quando procurou assistência médica para esclarecimento diagnóstico. Ao exame, obteve os seguintes resultados: pressão arterial de 130 x 80 mmHg; descorado 2+/4+; aparelho cardiovascular sem alterações; pulmões com murmúrio vesicular assimétrico, diminuído em base direita; edema de membros inferiores 2+/4+. Nos exames, apresentou creatinina = 1,5 mg/dL; ureia = 60 mg/dL; Na = 138 mEq/L; K = 3,8 mEq/L; hemoglobina de 8,4 g/dL; hematócrito = 25%; leucograma normal; colesterol = 320 mg/dL; HDL = 30 mg/dL; LDL = 250 mg/dL; albumina = 2,1 g/dL; globulina = 2,6; exame de urina com proteínas 3+/4+; hemácias = 5 p/c; proteinúria de 24 horas = 12.000 mg. Na investigação da anemia, foi evidenciado adenocarcinoma de cólon.

Com relação à lesão renal, é correto afirmar que o diagnóstico mais provável é de

- (A) glomerulonefrite crescêntica.
- (B) nefropatia por IgA.
- (C) glomerulopatia membranosa.
- (D) glomerulopatia por lesão mínima.
- (E) glomerulonefrite pós-estreptocócica.

### QUESTÃO 37

Considere hipoteticamente paciente de 27 anos de idade com queixa de dor lombar direita, tipo cólica, com irradiação para o baixo ventre, de forte intensidade, associada a náuseas e vômitos. Ao exame físico, apresenta pressão arterial de 150 x 80 mmHg, abdome flácido, discretamente doloroso à palpação de fossa ilíaca direita, sinal de Giordano positivo à direita e exame de urina com hematúria. Possui história familiar de nefrolitíase.

Nesse caso, o exame de eleição para o diagnóstico é a

- (A) ressonância magnética nuclear de abdome.
- (B) tomografia helicoidal sem contraste.
- (C) cintilografia renal com DMSA.
- (D) radiografia de abdome.
- (E) ecografia de rins e vias urinárias.

### QUESTÃO 38

Quanto à síndrome nefrótica, assinale a alternativa correta.

- (A) O uso de inibidores da enzima conversora de angiotensina é contraindicado devido ao risco de injúria renal aguda.
- (B) A trombose de veia renal ocorre menos frequentemente na nefropatia membranosa.
- (C) A membrana basal é o principal alvo de injúria nas doenças que causam síndrome nefrótica idiopática em adultos e crianças.
- (D) A nefropatia por lesão mínima é a principal causa em adultos.
- (E) A injúria renal aguda pode ocorrer principalmente em idosos com lesão mínima e profunda hipoalbuminemia.



### QUESTÃO 39

Acerca do envolvimento renal na esclerodermia, assinale a alternativa correta.

- (A) A crise renal da esclerodermia ocorre geralmente na fase tardia da doença.
- (B) O uso de glicocorticoide evita o surgimento da crise renal da esclerodermia.
- (C) O início de hipertensão severa, com clínica de hipertensão maligna, pode ser a apresentação da crise renal da esclerodermia.
- (D) Tem sedimento urinário com proteinúria nefrótica.
- (E) A crise renal da esclerodermia é mais frequente na forma cutânea limitada.

### QUESTÃO 40

Com relação à síndrome hepatorenal, é correto afirmar que ela se caracteriza, em paciente com doença hepática aguda ou crônica estabelecida ou clinicamente evidente, por

- (A) aumento discreto da creatinina sérica.
- (B) sedimento urinário frequentemente normal.
- (C) geralmente cursar de forma não oligúria.
- (D) proteinúria geralmente > 500 mg em 24 horas.
- (E) taxa de excreção de sódio urinário geralmente maior que 40 mEq/L.

### QUESTÃO 41

Considerando o manejo da doença renal crônica, é correto afirmar que

- (A) é recomendada a redução da ingestão proteica para 0,8 g/Kg/dia para pacientes com *clearance* de creatinina < 40 mL/min/1,73 m<sup>2</sup>.
- (B) o diagnóstico da anemia é feito quando hemoglobina < 13 g/dL em homens e < 11 g/dL em mulheres.
- (C) o nível alvo de hemoglobina glicada na prevenção e no retardo da progressão de complicações microvasculares do diabetes *mellitus* é de 8 %.
- (D) a faixa alvo da pressão arterial é ≤ 140 x 90 se albuminúria < 30 mg/24 horas.
- (E) é recomendada a referência ao especialista quando houver *clearance* de creatinina de 45 mL/min/1,73 m<sup>2</sup>.

### QUESTÃO 42

A respeito das contraindicações ao transplante renal, é correto afirmar que a (o)

- (A) doença péptica ulcerosa ativa é contraindicação absoluta.
- (B) doença cerebrovascular é contraindicação absoluta.
- (C) abuso ativo de substâncias é contraindicação relativa.
- (D) hiperparatireoidismo severo é contraindicação absoluta.
- (E) doença vascular periférica severa é contraindicação relativa.

### QUESTÃO 43

Paciente, sexo masculino, 61 anos de idade, natural e procedente da Bahia, é encaminhado por familiares com queixa de febre, calafrios, astenia, cansaço aos esforços, dor abdominal, náuseas e vômitos e anúria há 12 horas. Há cerca de seis meses, refere urinar muito à noite, com frequência de seis vezes por noite, gotejamento miccional e jato urinário fraco. Ao exame, apresenta regular estado geral e se mostra descorado 1+/4+, acianótico, afebril, consciente e orientado. Observa-se pressão arterial 150 x 90 mmHg; frequência cardíaca = 100 bpm; febril com 38 °C; IMC = 16; aparelho cardiovascular = ritmo cardíaco regular, em dois tempos, com sopro sistólico panfocal 2+/4+; pulmões limpos; abdome = plano flácido, doloroso à palpação profunda, com globo vesical palpável em hipogástrio, descompressão brusca negativa, timpânico à percussão. Nos exames solicitados, apresenta ureia = 150 mg/dL; creatinina = 2,3 mg/dL; Na = 136 mEq/L; K = 4,2 mEq/L; hemoglobina = 10 g/dL; hematócrito = 30%; leucograma = 14.600/mm<sup>3</sup> com neutrofilia; plaquetas = 230.000/mm<sup>3</sup>. Foi realizada uma ecografia renal com rins de tamanho normal, com hiperecogenicidade cortical, uretero-hidronefrose bilateral, presença de espessamento vesical e divertículos.

A respeito desse quadro hipotético, é correto afirmar que

- (A) o prognóstico é ruim independentemente do tempo e da gravidade da obstrução e da velocidade de instalação.
- (B) a diurese pós-desobstrutiva não deve ocorrer, pois é mais frequente quando a obstrução é unilateral.
- (C) o diagnóstico mais provável é de nefrolitíase bilateral.
- (D) deve ser realizada desobstrução de urgência devido a urosepse.
- (E) o exame mais indicado, nesse momento, é a pielografia retrógrada para diagnóstico do ponto de obstrução.

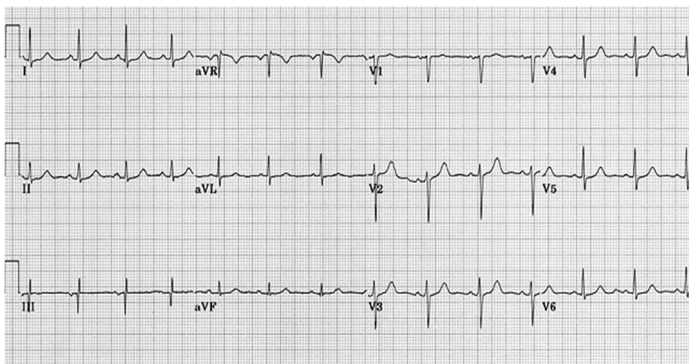
### QUESTÃO 44

No que se refere ao exame de urina no diagnóstico das doenças renais, é correto afirmar que a

- (A) fita reagente pode detectar proteínas de cadeia leve do mieloma múltiplo.
- (B) presença de grande número de cristais de ácido úrico na urina, associada à injúria renal aguda, podem ser consistentes com a síndrome de lise tumoral.
- (C) fita reagente detecta geralmente albuminúria a partir de 30 mg/dia.
- (D) exposição recente a contraste iodado pode induzir glicosúria transitória.
- (E) piúria estéril pode significar neoplasia urotelial.

### Caso clínico 3 para responder as questões 45 e 46.

Considere hipoteticamente que paciente do sexo masculino, 65 anos de idade, 45 kg, com antecedente de artrose de quadril há cinco anos, é medicado com ibuprofeno em caso de dor, porém, na última semana, houve piora da dor após escorregar em casa e está em uso do ibuprofeno há sete dias. Procurou assistência médica com queixa de dor epigástrica, acompanhada de náuseas, vômitos e mal-estar geral. Trouxe exames colhidos há dois meses, em consulta de rotina, com creatinina = 1,2 mg/dL; ureia = 40 mg/dL; Na = 138 mEq/L; K = 4,3 mEq/L; Ca = 8,9 mg/dL; hemoglobina (Hb) = 12 g/dL; leucograma com 6.200/mm<sup>3</sup>, sem desvio; plaquetas = 220.000/mm<sup>3</sup>. Os exames colhidos na internação mostraram creatinina = 3,6 mg/dL; ureia = 190 mg/dL; Na = 136 mEq/L; K = 6,0 mEq/L; Hb = 11,8 g/dL; leucograma = 8.000/mm<sup>3</sup>, sem desvio para esquerda. Diurese em 24 horas = 400 mL. Gasometria arterial = pH: 7,30; pCO<sub>2</sub> = 20 mmHg; pO<sub>2</sub> = 70; HCO<sub>3</sub> = 10; Sat O<sub>2</sub> = 90%. Ao exame, apresentou-se acianótico, afebril, descorado +/4+, com regular estado geral, respiração de Kussmaul, ausculta pulmonar com estertores crepitantes em bases, aparelho cardiovascular com atrito pericárdico audível em todos os focos, sopro sistólico em foco aórtico +/4+. ECG com o registro a seguir.



### QUESTÃO 45

Com relação ao caso apresentado, de acordo com os critérios de RIFLE, o nível de disfunção renal aguda do paciente, no momento atual, é

- (A) insuficiência.
- (B) perda.
- (C) risco.
- (D) injúria.
- (E) doença renal estágio terminal.

### QUESTÃO 46

Nesse caso, o tratamento de urgência indicado é

- (A) solução de glicose com insulina.
- (B) diurético tiazídico.
- (C) resina de troca.
- (D) terapia de substituição renal.
- (E) reposição de bicarbonato.

### QUESTÃO 47

Considere hipoteticamente uma paciente de 18 anos de idade, com queixa de disúria, polaciúria, ardência miccional há três dias, sem febre. Refere que esta é a terceira vez que apresenta esses mesmos sintomas neste ano. Sempre procura atendimento médico na emergência. Tem sinais de infecção urinária no exame de urina, recebe receita de antibiótico e é liberada. Nas duas últimas ocasiões, realizou cultura de urina, uma positiva para *E. coli*, que foi tratada com melhora, e outra para *Klebsiella*, também resolvida. As duas últimas ocorreram nos últimos seis meses, com intervalo de 20 dias entre elas. Nos antecedentes, verificam-se menarca aos 11 anos de idade, sexarca aos 16 anos, mãe e pai saudáveis. Faz uso de preservativo com espermicida como método contraceptivo. Acerca desse caso, é correto afirmar que

- (A) seria recomendável macrodantina pós-tratamento, por seis meses.
- (B) a presença de proteus, na primeira infecção, aumenta a probabilidade de recorrência.
- (C) a avaliação urológica é mandatória, pois houve recidiva.
- (D) seria recomendável a troca do método contraceptivo.
- (E) a profilaxia deve ser feita imediatamente após o tratamento.

### QUESTÃO 48

Paciente com queixa de tosse principalmente no período noturno, associada a cefaleia e obstrução nasal, procurou assistência médica e obteve o diagnóstico de sinusopatia. Em seguida, foi medicada com amoxicilina e liberada. Após cerca de quatro dias, retornou ao pronto-atendimento com queixa de rash cutâneo, náuseas e vômitos. Ao exame, apresentou rash cutâneo em tórax e abdome, pruriginoso, e se encontrava afebril, com pressão arterial de 120 x 80 mmHg, frequência cardíaca = 88 bpm, e o restante do exame normal. Nos exames de entrada, apresentou hemoglobina = 13 g/dL; hematócrito = 39,5%; leucócitos = 10.000 /mm<sup>3</sup> com 0 bastão, 57% segmentados, 15% eosinófilos; plaquetas = 220.000 /mm<sup>3</sup>; ureia = 110 mg/dL; creatinina = 2,2 mg/dL; Na = 139 mEq/L; K = 4,3 mEq/L; exame de urina = pH 5,5, densidade = 1.020, traços de proteína; hemácias = 7 p/c; leucócitos = 10 p/c e cilindros leucocitários. Nesse caso hipotético, o diagnóstico mais provável é

- (A) glomerulonefrite pós-infecciosa.
- (B) nefropatia por lesão mínima.
- (C) necrose tubular aguda.
- (D) pielonefrite aguda.
- (E) nefrite intersticial aguda.

## QUESTÃO 49

No que se refere aos carcinomas de células renais, é correto afirmar que

- (A) o subtipo oncocítico é o mais frequente.
- (B) a ingesta alcoólica é fator de risco.
- (C) a doença cística adquirida é um fator de risco.
- (D) a doença metastática é a forma mais comum na apresentação.
- (E) é mais comum em mulheres.

## QUESTÃO 50

Considere um paciente de 30 anos de idade, com queixa de urgência miccional, às vezes acompanhada de incontinência urinária, que se iniciou há cerca de um ano e tem se tornado mais frequente. Nega disúria e incontinência fecal. Refere ser diabético tipo 1 há 10 anos, de controle irregular. Nos exames, verificam-se ureia = 65 mg/dL; creatinina = 1,8 mg/dL; Na = 138 mEq/L; K = 4,1 mEq/L; hemoglobina = 13 g/dL; hematócrito = 40%; leucócitos = 5.600/mm<sup>3</sup> sem neutrofilia; plaquetas = 220.000; exame de urina = pH 5,7, densidade = 1.015, proteínas = ausentes; glicose = ausente; leucócitos = 3 p/c; hemácias = 3 p/c. Apresenta ecografia renal com hidronefrose bilateral, com bexiga distendida com resíduo pós-miccional de 150 mL.

Com relação a esse caso hipotético, assinale a alternativa correta.

- (A) O cateterismo intermitente é uma opção terapêutica.
- (B) O estudo urodinâmico é contraindicado.
- (C) Trata-se de um caso de obstrução supravesical.
- (D) Não predispõe a maior incidência de infecção urinária.
- (E) São recomendados anticolinérgicos nos casos extremos de disfunção vesical.

Área livre