



COMPANHIA NACIONAL DE ABASTECIMENTO
CONCURSO PÚBLICO PARA PROVIMENTO DE VAGAS E FORMAÇÃO DE
CADASTRO DE RESERVA EM CARGOS PÚBLICOS
EFETIVOS DE NÍVEL MÉDIO
EDITAL Nº 1 DO CONCURSO PÚBLICO 1/2014 - NORMATIVO

Cargo 201
Assistente Administrativo

Data e horário da prova:
Domingo, 8/6/2014, às 14h

INSTRUÇÕES

- Você receberá do fiscal:
 - um **caderno de questões** da prova objetiva contendo 50 (cinquenta) questões de múltipla escolha, com 5 (cinco) alternativas de resposta cada uma, e apenas uma alternativa correta;
 - um **cartão de respostas** ótico personalizado.
- Verifique se a numeração das questões, a paginação do **caderno de questões** e a codificação do **cartão de respostas** ótico estão corretas.
- Quando autorizado pelo **fiscal do IADES**, no momento da identificação, escreva no espaço apropriado do **cartão de respostas**, com a sua caligrafia usual, a seguinte frase:

O paciente é o mais forte.

- Você dispõe de 4 (quatro) horas para fazer a prova objetiva, devendo controlar o tempo, pois não haverá prorrogação desse prazo. Esse tempo inclui a marcação do **cartão de respostas** ótico.
- Somente será permitido levar o **caderno de questões** da prova objetiva após 3 (três) horas e 30 (trinta) minutos do início da prova.
- Somente após decorrida 1 (uma) hora do início da prova, você poderá entregar seu **cartão de respostas** ótico e retirar-se da sala.
- Após o término da prova, entregue ao fiscal do **IADES** o **cartão de respostas** devidamente assinado.
- Deixe sobre a carteira apenas o documento de identidade e a **caneta esferográfica de tinta preta ou azul, fabricada de material transparente**.
- Não é permitida a utilização de qualquer aparelho eletrônico de comunicação. Desligue e guarde em embalagem fornecida pelo fiscal do **IADES**: máquina fotográfica; telefone celular; relógio; gravador; *bip*; receptor; *pager*; *notebook*; *tablet* eletrônico; *walkman*; aparelho portátil de armazenamento e de reprodução de músicas, vídeos e outros arquivos digitais; agenda eletrônica; *palmtop*; régua de cálculo; máquina de calcular e (ou) qualquer outro equipamento similar.
- Não é permitida a consulta a livros, dicionários, apontamentos e apostilas.
- Você somente poderá sair e retornar à sala de aplicação de provas na companhia de um **fiscal do IADES**.
- Não será permitida a utilização de lápis em nenhuma etapa da prova.

INSTRUÇÕES PARA A PROVA OBJETIVA

- Verifique se os seus dados estão corretos no **cartão de respostas**. Caso haja algum dado incorreto, escreva apenas no(s) campo(s) a ser(em) corrigido(s), conforme instruções no **cartão de respostas**.
- Leia atentamente cada questão e assinale, no **cartão de respostas** ótico, uma única alternativa.
- O **cartão de respostas** ótico não pode ser dobrado, amassado, rasurado ou manchado nem pode conter nenhum registro fora dos locais destinados às respostas.
- A maneira correta de assinalar a alternativa no **cartão de respostas** é cobrir, fortemente, com **caneta esferográfica preta ou azul**, o espaço a ela correspondente.
- Marque as respostas assim: ●

Prova Tipo “B”

Realização



CONHECIMENTOS BÁSICOS

Questões de 1 a 25

LÍNGUA PORTUGUESA

Questões de 1 a 10

Texto 1 para responder as questões de 1 a 4.

O Brasil e o Café

1 O café, no Brasil, destaca-se econômica e socialmente desde a chegada das primeiras mudas vindas da Guiana Francesa, em meados do século 18. Diante de sua rápida
4 adaptação ao solo e ao clima, o produto adquiriu importância no mercado, transformando-se em um dos principais itens de exportação, desde o Império até os dias atuais. A princípio
7 restrita aos estados do Pará e do Maranhão, a produção de café se expandiu e, atualmente, são 15 estados produtores, com destaque para Minas Gerais, Espírito Santo, São Paulo, Bahia,
10 Paraná e Rondônia.

Devido à diversidade de regiões ocupadas pela cultura do café, o País produz tipos variados do produto, fato que
13 possibilita atender às diferentes demandas mundiais, referentes ao paladar e até aos preços. Essa diversidade também permite o desenvolvimento dos mais variados *blends*
16 (misturas de grãos diferentes), tendo como base o café de terreiro ou natural, o despulpado, o descascado, o de bebida suave, os ácidos, os encorpados, além de cafés aromáticos,
19 especiais e de outras características.

Disponível em: <<http://www.agricultura.gov.br/vegetal/culturas/cafe>>.

Acesso em: 5/5/2014, com adaptações.

QUESTÃO 1 _____

Considerando as informações do texto e a relação entre elas, assinale a alternativa correta.

- (A) O café tem maior destaque econômico do que social no Brasil desde o século 18.
- (B) A rápida adaptação do café ao solo e ao clima brasileiros é um dos principais responsáveis pela importância desse produto no mercado nacional e como o mais importante item de exportação.
- (C) Minas Gerais, Espírito Santo, São Paulo, Bahia, Paraná e Rondônia são os principais produtores de café no Brasil atualmente.
- (D) Os estados do Pará e do Maranhão não produzem mais café.
- (E) Embora o café tenha ocupado várias regiões do País, foi possível atender às diferentes demandas mundiais.

QUESTÃO 2 _____

Assinale a alternativa que preserva as relações morfosintáticas e semânticas do período “Diante de sua rápida adaptação ao solo e ao clima, o produto adquiriu importância no mercado, transformando-se em um dos principais itens de exportação, desde o Império até os dias atuais.” (linhas de 3 a 6).

- (A) Em face de sua rápida adaptação ao solo e ao clima, o produto adquiriu importância no mercado, porém transformou-se em um dos principais itens de exportação, desde o Império até os dias atuais.
- (B) O produto, em virtude de sua rápida adaptação ao solo e ao clima, adquiriu importância no mercado e transformou-se em um dos principais itens de exportação, desde o Império até os dias atuais.
- (C) O produto, por sua rápida adaptação ao solo e ao clima, adquiriu importância no mercado, todavia, desde o Império até os dias atuais, transformou-se, conseqüentemente, em um dos principais itens de exportação.
- (D) Face sua rápida adaptação ao solo e ao clima, o produto adquiriu importância no mercado, e, conquanto, transformou-se em um dos principais itens de exportação, desde o Império até os dias atuais.
- (E) O produto transformou-se, desde o Império até os dias atuais, em um dos principais itens de exportação por que sua adaptação ao solo e ao clima foi rápida.

QUESTÃO 3 _____

Do ponto de vista do significado com o qual foi empregada no texto, a expressão destacada em “A princípio restrita aos estados do Pará e do Maranhão, a produção de café se expandiu” (linhas de 6 a 8) poderia ser substituída por

- (A) **Em princípio.**
- (B) **Provavelmente.**
- (C) **Restritamente.**
- (D) **Inicialmente.**
- (E) **Indubitavelmente.**

QUESTÃO 4 _____

No que se refere à acentuação gráfica dos vocábulos que aparecem no texto, é correto afirmar que

- (A) “café” e “econômica”, na linha 1, são acentuados pela mesma regra.
- (B) “século” (linha 3) é acentuado por ser proparoxítono; e “rápida” (linha 3), por ser paroxítono terminado em vogal.
- (C) “Pará” (linha 7) e “Rondônia” (linha 10) são paroxítonos terminados em a, por isso são acentuados.
- (D) o acento gráfico ocorre em “País” (linha 12) e “características” (linha 19), pois ambos os vocábulos contêm i tônico formando sílaba sozinho, seguido ou não de s.
- (E) “princípio” (linha 6) e “Rondônia” (linha 10) são acentuados pela mesma regra.

Texto 2 para responder as questões de 5 a 8.

Conab eleva estimativa da produção de grãos no Brasil

- 1 A Companhia Nacional de Abastecimento (Conab) atualizou os dados relativos à produção de grãos no Brasil. O estudo indica uma colheita de 190,6 milhões de toneladas.
- 4 O volume representa um aumento de 1,1% em relação à safra passada, que foi de 188,7 milhões de toneladas, segundo a estimativa do 7º Levantamento de Grãos da Safra 2013/2014.
- 7 O maior destaque deste levantamento foi a cultura do trigo, em termos percentuais, que apresentou um incremento de 21,5% (1,1 milhão a mais), atingindo 6,7 milhões de toneladas. A soja continua com bom desempenho e o crescimento foi de 5,6% ou 4,6 milhões de toneladas a mais, atingindo 86,1 milhões de toneladas. O arroz teve também
- 10 boa participação, com um aumento de 6,6% (779 mil toneladas), alcançando 12,6 milhões de toneladas. O feijão total cresceu 25,1% (704 mil toneladas), chegando a 3,5
- 13 milhões de toneladas.
- 16 milhões de toneladas.

Disponível em: <<http://www.integrada.coop.br/noticias/396/Conab-eleva-estimativa-da-producao-de-graos-no-Brasil.xhtml>>, com adaptações.

QUESTÃO 5

Com base nas informações veiculadas pelo texto, assinale a alternativa correta.

- (A) Conforme estudo da Conab, a safra atual de grãos no Brasil produziu 188,7 milhões a mais do que a passada.
- (B) O trigo foi o produto que mais se destacou, segundo o levantamento da Conab, já que apresentou um aumento de 6,7 milhões de toneladas em relação à safra passada.
- (C) O estudo realizado pela Conab engloba apenas a produção brasileira de trigo, soja, arroz e feijão referente à safra atual.
- (D) A produção de arroz no Brasil, segundo o estudo da Conab, apresentou um aumento de 6,6%, o que representa 779 mil toneladas a mais do que a safra passada.
- (E) Segundo a Conab, o aumento da produção de trigo, soja, arroz e feijão no Brasil foi de 1,1% em relação à safra passada.

QUESTÃO 6

Considerando o trecho “atualizou os dados relativos à produção de grãos no Brasil.” (linha 2) e conforme a norma-padrão, assinale a alternativa correta.

- (A) A crase foi empregada indevidamente no trecho.
- (B) O autor poderia não ter empregado o sinal indicativo de crase.
- (C) Se “produção” estivesse antecedida por essa, o uso do sinal indicativo de crase continuaria obrigatório.
- (D) Se, no lugar de “relativos”, fosse empregado **referentes**, o uso do sinal indicativo de crase passaria a ser facultativo.

- (E) Caso o vocábulo minha fosse empregado imediatamente antes de “produção”, o uso do sinal indicativo de crase seria facultativo.

QUESTÃO 7

Em conformidade com a norma-padrão, a alternativa que reproduz o sentido integral da passagem “segundo a estimativa do 7º Levantamento de Grãos da Safra 2013/2014.” (linhas 5 e 6) é a seguinte:

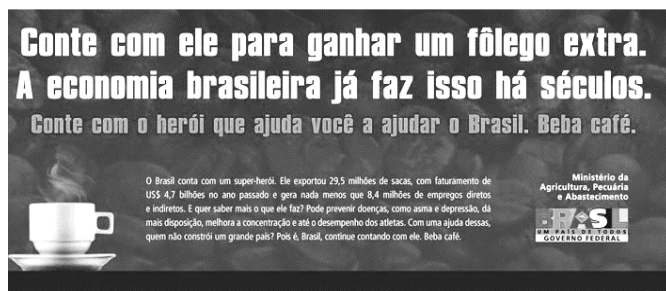
- (A) conforme estimativa do 7º Levantamento de Grãos da Safra 2013/2014.
- (B) devido o que se estimou no 7º Levantamento de Grãos da Safra 2013/2014.
- (C) em consonância com a estimativa do 7º Levantamento de Grãos da Safra 2013/2014.
- (D) de acordo ao que foi estimado pelo 7º Levantamento de Grãos da Safra 2013/2014.
- (E) à luz de estimativa do 7º Levantamento de Grãos da Safra 2013/2014.

QUESTÃO 8

Com relação aos recursos de coesão responsáveis pela coerência do texto e às questões gramaticais que o envolvem, assinale a alternativa correta.

- (A) O substantivo “estudo” (linha 3) refere-se à atualização realizada pela Conab dos dados relativos à produção de grãos no Brasil.
- (B) Segundo a norma-padrão, o pronome destacado em “que foi de 188,7 milhões de toneladas” (linha 5) poderia ser substituído por **os quais**.
- (C) Segundo a norma-padrão, no lugar do pronome destacado em “O maior destaque deste levantamento” (linha 7), deveria ter sido utilizado **daquela**.
- (D) A conjunção destacada em “crescimento foi de 5,6% ou 4,6 milhões de toneladas a mais” (linha 11) estabelece uma relação de adição entre os termos por ela conectados.
- (E) No trecho “O arroz teve também boa participação” (linhas 12 e 13), empregou-se o vocábulo destacado para introduzir uma informação que se opõe às anteriores.

Texto 3 para responder as questões 9 e 10.



Disponível em: <http://www.agricultura.gov.br/arq_editor/MA-0015-09_640X940_CARTAZ_BAIXA_0.jpg>. Acesso: 5/5/2014.

QUESTÃO 9

Com base nas informações e nas construções linguísticas do texto, é correto afirmar que ele

- (A) é predominantemente narrativo, pois apresenta uma sequência de acontecimentos.
- (B) classifica-se como predominantemente descritivo, pois faz um registro das características de um produto agrícola.
- (C) defende o consumo do café pela população brasileira por meio de um argumento que remete à relação histórica do referido produto com a economia nacional.
- (D) trata o café como “herói” apenas com o intuito de tornar a linguagem mais acessível ao público infantil.
- (E) não sugere, em momento algum, que o consumo de café traz benefícios ao consumidor.

QUESTÃO 10

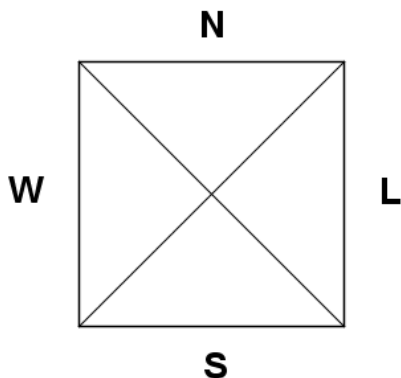
De acordo com o que prescreve a norma-padrão acerca do emprego das classes de palavra e da concordância verbal, assinale a alternativa que apresenta outra redação possível para o período “A economia brasileira já faz isso há séculos.”

- (A) A economia brasileira já faz isso tem séculos.
- (B) A economia brasileira já faz isso têm séculos.
- (C) A economia brasileira já faz isso existe séculos.
- (D) A economia brasileira já faz isso faz séculos.
- (E) A economia brasileira já faz isso fazem séculos.

RACIOCÍNIO LÓGICO E MATEMÁTICO

Questões de 11 a 16

QUESTÃO 11



Na figura apresentada, um campo quadrado foi dividido para plantação de quatro culturas diferentes, uma única em cada porção: cana-de-açúcar, para suprir a fazenda com combustível e abastecer uma pequena produção de rapadura, feijão, mandioca e amendoim. Recomenda-se que a cana-de-açúcar não seja plantada na porção do terreno onde nasce o sol (leste), para não fazer sombra, pela manhã, nas outras culturas. Assim, obedecendo essa recomendação, assinale a alternativa que indica quantas disposições distintas para plantar as quatro culturas são possíveis nesse campo.

- (A) 4.
- (B) 6.
- (C) 12.
- (D) 14.
- (E) 18.

QUESTÃO 12

Considerando que “planto ou crio gado”, “não vendo a fazenda ou não planto”, “se aplico na bolsa, então não crio gado” são proposições verdadeiras e que, de fato, “aplico na bolsa”, então é correto afirmar que

- (A) não vendo a fazenda e planto.
- (B) não planto e vendo a fazenda.
- (C) aplico na bolsa e não planto.
- (D) crio gado e planto.
- (E) não crio gado e não planto.

QUESTÃO 13

Se “todo verdureiro é apicultor”, “existe apicultor que é vaqueiro” e “nenhum vaqueiro é produtor de soja”. Com base no exposto, assinale a alternativa correta.

- (A) Nenhum apicultor é produtor de soja.
- (B) Vaqueiros apicultores são verdureiros.
- (C) Existem vaqueiros que não são apicultores.
- (D) Produtores de soja não podem ser verdureiros.
- (E) Se todo apicultor é vaqueiro, então nenhum verdureiro é produtor de soja.

QUESTÃO 14

Na feira, um coco custa uma maçã mais a metade de um coco, uma maçã custa duas bananas, e uma banana custa um quinto de um coco mais dez centavos. Com base nessas informações, coco, maçã e banana custam, respectivamente,

- (A) R\$ 0,80, R\$ 0,30 e R\$ 0,15.
- (B) R\$ 1,00, R\$ 0,40 e R\$ 0,20.
- (C) R\$ 1,50, R\$ 0,60 e R\$ 0,30.
- (D) R\$ 2,00, R\$ 0,80 e R\$ 0,40.
- (E) R\$ 2,20, R\$ 0,90 e R\$ 0,45.

QUESTÃO 15

O sertão nordestino invariavelmente sofre com a falta de chuva. Portanto, chuva é sempre um bem escasso e desejável, principalmente para o pequeno lavrador. Informações sobre condições meteorológicas são sempre esperadas, com desejo de que haja boas possibilidades de chuva para o plantio. Se a probabilidade de haver chuva, em uma noite de junho, é de 80%, a probabilidade de faltar energia elétrica é de 40% e a probabilidade de chover e faltar energia elétrica é de 30%, então a probabilidade de não chover e não faltar energia elétrica é de

- (A) 10%.
- (B) 20%.
- (C) 30%.
- (D) 40%.
- (E) 50%.

QUESTÃO 16 _____

Ao término de uma reunião de pecuaristas, realizada para combinar os últimos detalhes de uma exposição de gado, foram contados 78 apertos de mãos. Se cada um dos participantes cumprimentou os demais uma única vez, então o número de pecuaristas que estavam presentes é igual a

- (A) 12.
- (B) 13.
- (C) 14.
- (D) 15.
- (E) 16.

LEGISLAÇÃO ESPECÍFICA APLICADA À CONAB Questões de 17 a 21

QUESTÃO 17 _____

De acordo com as disposições vigentes na Lei nº 8.171/1991, assinale a alternativa que apresenta uma das fontes do seguro agrícola.

- (A) Dotações orçamentárias e outros recursos alocados pela União.
- (B) Recursos provenientes do Fundo de Estabilidade do Seguro Rural.
- (C) Percentual do total das operações das empresas seguradoras.
- (D) Multas aplicadas a instituições seguradoras pelo descumprimento de leis e normas do seguro rural.
- (E) Recursos captados pelas cooperativas de crédito rural.

QUESTÃO 18 _____

Entre os direitos sociais elencados na Constituição Federal, consta o da eleição de um representante dos empregados com a finalidade exclusiva de promover-lhes o entendimento direto com os empregadores. Esse direito social é previsto expressamente na Constituição Federal para o âmbito das empresas com mais de

- (A) 30 empregados.
- (B) 50 empregados.
- (C) 100 empregados.
- (D) 200 empregados.
- (E) 500 empregados.

QUESTÃO 19 _____

Em relação aos direitos dos trabalhadores urbanos e rurais, além de outros que visem à melhoria de sua condição social, assinale a alternativa que alcança todos os expressamente previstos no texto constitucional, que sejam passíveis de flexibilização por intermédio de acordo, convenção ou negociação coletivos.

- (A) Irredutibilidade do salário e participação nos lucros, ou resultados, desvinculada da remuneração.

- (B) Irredutibilidade do salário e duração do trabalho normal não superior a oito horas diárias e 44 horas semanais, facultada a compensação de horários.
- (C) Irredutibilidade do salário e duração do trabalho normal não superior a oito horas diárias e 44 horas semanais, facultada a compensação de horários e a redução da jornada e repouso semanal remunerado, preferencialmente aos domingos.
- (D) Participação nos lucros, ou resultados, desvinculada da remuneração e duração do trabalho normal não superior a oito horas diárias e 44 horas semanais, facultada a compensação de horários.
- (E) Irredutibilidade do salário, duração do trabalho normal não superior a oito horas diárias e 44 horas semanais, facultada a compensação de horários e a redução da jornada, e jornada de seis horas para o trabalho realizado em turnos ininterruptos de revezamento.

QUESTÃO 20 _____

Assinale a alternativa que **não** contempla um direito social expressamente previsto na Constituição Federal vigente.

- (A) Saúde.
- (B) Transporte.
- (C) Segurança.
- (D) Lazer.
- (E) Assistência aos desamparados.

QUESTÃO 21 _____

Quanto à produção, à comercialização, ao abastecimento e à armazenagem, assinale a alternativa correta segundo disposições contidas na vigente redação da Lei nº 8.171/1991, que dispõe acerca da política agrícola.

- (A) É mantida, no território nacional, a exigência de padronização, fiscalização e classificação de produtos vegetais e animais, subprodutos e derivados e seus resíduos de valores econômicos, bem como dos produtos agrícolas destinados ao consumo e à industrialização para o mercado interno e externo.
- (B) A garantia de preços mínimos far-se-á exclusivamente por meio da aquisição dos produtos agrícolas amparados.
- (C) As vendas dos estoques públicos serão realizadas por meio de leilões em bolsas de mercadorias, ou diretamente, mediante licitação pública.
- (D) O Poder Público formará, localizará adequadamente e manterá estoques reguladores e estratégicos, visando garantir a compra e a venda ao produtor, na forma da lei, assegurar o abastecimento e regular o preço do mercado interno.
- (E) Fica extinto o cadastro nacional de unidades armazenadoras de produtos agrícolas, cabendo à Companhia Nacional de Abastecimento (Conab) manter, com exclusividade, armazéns próprios para tal finalidade.

ATUALIDADES
Questões de 22 a 25

QUESTÃO 22



A charge apresentada faz uma clara alusão à crise na Ucrânia. Quanto ao tema, assinale a alternativa correta.

- (A) A União Europeia se encontra em uma difícil situação nesse conflito, pois apoia os ucranianos na sua integridade territorial e, ao mesmo tempo, depende das importações de gás da Rússia.
- (B) A Ucrânia possui uma explícita divisão: o oeste é pró-Rússia, tanto étnica como economicamente, enquanto o leste é pró-Occidente e europeizante.
- (C) A revolta popular na Ucrânia se iniciou com a decisão do presidente Viktor Yanukovich de rejeitar um acordo comercial com a Rússia e aceitar a ajuda econômica da União Europeia e dos Estados Unidos.
- (D) A Rússia de Vladimir Putin quer continuar com um grande domínio sobre a Ucrânia, pois depende das importações de gás desse país para se abastecer.
- (E) A anexação da Península da Crimeia pela Rússia foi o estopim da crise ucraniana, quando a população crimeana saiu às ruas exigindo permanecer ligada à Crimeia.

QUESTÃO 23

A sanção ao marco civil da internet foi publicada no dia 24 de abril de 2014 no Diário Oficial da União. Segundo o documento, a lei que estabelece princípios, garantias, direitos e deveres para o uso da rede no Brasil passa a vigorar em 60 dias, no final de junho.

Considerada uma espécie de Constituição para internautas e provedores, o marco civil foi aprovado pelo plenário do Senado Federal e assinado pela presidente Dilma Rousseff no dia 23 de abril de 2014, durante a abertura do encontro NETMundial, que aconteceu em São Paulo.

Disponível em: <<http://g1.globo.com/politica/noticia/2014/04/sancao-ao-marco-civil-da-internet-e-publicada-no-diario-oficial.html>>, com adaptações.

Com base nessas informações, é correto afirmar que, entre os princípios do marco civil da internet, está a questão da neutralidade de rede, a qual estabelece que

- (A) os provedores de conexão da *web* e aplicações na internet não serão responsabilizados pelo uso que os internautas fizerem da rede e por publicações feitas por terceiros.
- (B) os provedores não podem ofertar conexões diferenciadas, por exemplo, para acesso somente a *e-mails*, vídeos ou redes sociais.
- (C) as empresas de acesso não poderão espiar o conteúdo das informações trocadas pelos usuários na rede.
- (D) os provedores de aplicações (exemplo: Google e Facebook) terão de manter por seis meses o registro de acesso de todos os usuários.
- (E) a remoção de conteúdo não fica a cargo do provedor de conexão nem de outras empresas de internet; essa exclusão só pode ser feita mediante ordem judicial.

QUESTÃO 24

A primeira estimativa da safra nacional para 2014 aponta uma colheita de 193,9 milhões de toneladas, 3,0% superior à de 2013, que foi de 188,2 milhões de toneladas. Os números são do Instituto Brasileiro de Geografia e Estatística (IBGE).

A Companhia Nacional de Abastecimento (Conab) projetou em 193,6 milhões de toneladas a produção de grãos 2013/2014, crescimento de 3,6% em relação ao registro anterior do órgão.

Segundo o IBGE, a área a ser colhida, em 2014, cresceu 4,2% em relação a 2013.

Disponível em: <<http://www.brasil.gov.br/economia-e-emprego/2014/02/safra-2013-2014-deve-chegar-a-193-9-milhoes-de-toneladas-segundo-ibge>>, com adaptações.

Considerando as informações do texto, o produto agrícola que deverá ser o responsável por mais um recorde de safra do Brasil será o (a)

- (A) trigo, devido ao aumento do consumo de pães e massas por parte do brasileiro.
- (B) algodão, em função da maior demanda por parte da indústria têxtil.
- (C) soja, em função dos preços atrativos no mercado internacional e do aumento da área plantada.
- (D) cana-de-açúcar, como consequência de maiores investimentos no setor sucroalcooleiro.
- (E) arroz, relacionado ao aumento da renda do brasileiro graças à elevação do valor do Bolsa Família.

QUESTÃO 25

No lugar do marido, o presidente dos Estados Unidos, Barack Obama, Michelle Obama aproveitou o discurso semanal da Casa Branca, no dia 10 de maio de 2014, para classificar como “ação irresponsável” o sequestro de mais de 270 estudantes na Nigéria, há mais de três semanas. O discurso, feito pela primeira vez pela mulher de Obama, aconteceu na véspera do Dia das Mães, no domingo. Como mãe de duas adolescentes, a primeira-dama destacou a indignação que ela e o presidente sentem pelo sequestro das estudantes em uma escola na aldeia de Chibok, no nordeste do país.

Disponível em: <<http://oglobo.globo.com/mundo/michelle-obama-vejo-minhas-filhas-nas-jovens-sequestradas-na-nigeria-12447960>>, com adaptações.

Com relação ao texto, o grupo terrorista que assumiu a responsabilidade pelo sequestro das jovens nigerianas é a (o)

- (A) Al Qaeda.
- (B) Boko Haram.
- (C) Hamas.
- (D) Grupo Islâmico Armado (GIA).
- (E) Organização para a Libertação da Palestina (OLP).

CONHECIMENTOS ESPECÍFICOS

Questões de 26 a 50

QUESTÃO 26

Uma das dificuldades para implementação de programas de qualidade de atendimento no serviço público é a chamada “síndrome dos quatro anos”, cujo obstáculo é o seguinte:

- (A) Personalismo — não há preocupação com o futuro mais distante, porque o próximo dirigente pode mudar tudo ou até fechar o órgão, principalmente se vem da “oposição”.
- (B) Inconseqüência — não existe preocupação com a qualidade, mas apenas com a aparência.
- (C) Clientelismo — tirar o máximo de proveito para si ou para seu grupo, com o objetivo de garantir o futuro (próprio ou dos seus, não da organização).
- (D) Politicagem — a marca pessoal do dirigente é maior que a marca da instituição.
- (E) Inconseqüência — na maioria das vezes, confunde-se o “cidadão-cliente” com o “cidadão-eleitor”.

QUESTÃO 27

Para oferecer um atendimento de qualidade aos cidadãos, alguns princípios relacionados à prestação de serviços devem ser observados. Acerca desse tema, assinale a alternativa correta.

- (A) O serviço deve ser de fácil acesso, em instalações convenientes, contudo, a espera é inerente ao processo, e não há o que ser feito a respeito disso.
- (B) O serviço deve ser escrito na linguagem do servidor, cabendo ao cidadão adaptar-se.
- (C) O serviço deve ser prestado de acordo com a personalidade de cada servidor, dispensando padrões de atendimento.

- (D) Os servidores devem esforçar-se o mínimo possível para compreender as necessidades dos cidadãos, pois não é papel do servidor dar atenção especial a quem atende.
- (E) Os servidores devem ser amáveis, atenciosos e corteses.

QUESTÃO 28

A característica que **não** contribui para a efetividade do trabalho em equipe é a

- (A) confiança.
- (B) autossuficiência.
- (C) proatividade.
- (D) comunicação.
- (E) resiliência.

QUESTÃO 29

A capacidade do indivíduo para ajustar o próprio comportamento a fatores externos situacionais é denominada

- (A) automonitoramento.
- (B) autoestima.
- (C) maquiavelismo.
- (D) disposição para correr riscos.
- (E) proatividade.

QUESTÃO 30

Dentro das organizações, as pessoas estão em constante interação social. Nesse contexto, o conflito invariavelmente está presente. Do ponto de vista da eficácia dos relacionamentos interpessoais e de acordo com as teorias mais recentes acerca do tema, assinale a alternativa correta quanto ao conflito.

- (A) É sempre disfuncional e não contribui para o desenvolvimento da organização.
- (B) É ruim e deve ser eliminado da organização.
- (C) Será funcional quando envolver funcionários da organização e disfuncional quando envolver funcionários terceirizados.
- (D) Pode ser funcional ou disfuncional. Por isso, na medida certa, deve ser estimulado, pois um grupo harmonioso, pacífico, tranquilo e cooperativo está na iminência de tornar-se estático.
- (E) Deve ser incentivado a todo custo, pois ele será sempre benéfico para a organização, principalmente quando levado às últimas consequências.

QUESTÃO 31

A capacidade de aprender sentimentos e de identificar-se com a perspectiva do outro, manifestando reações que expressam essa compreensão e esse sentimento, é chamada de

- (A) polidez.
- (B) benevolência.
- (C) empatia.
- (D) piedade.
- (E) sérvia.

QUESTÃO 32

Para um bom relacionamento interpessoal, é necessário que haja confiança entre as partes. Acerca desse tema, assinale a alternativa que descreve corretamente um dos elementos da confiança interpessoal.

- (A) Contratual: respeito às habilidades e aos conhecimentos dos demais.
- (B) Coragem: atitude em favor da autonomia dos demais, da delegação de responsabilidades, da expressão de valores e da assunção de adversidades.
- (C) Comunicação: compreensão entre os indivíduos a respeito de tudo aquilo que as partes farão e esperarão dos demais.
- (D) Convicção: envolvimento no desejo do compartilhamento de informações.
- (E) Compaixão: consciência do que é realmente significativo na manutenção de acordos e na coerência entre o discurso e a prática.

QUESTÃO 33

Negligenciar o relacionamento com o cliente que, no caso da Administração Pública, é o cidadão, pode causar disfunções na relação entre as partes. A esse respeito, assinale a alternativa que descreve um benefício advindo do bom relacionamento organização *versus* cliente (cidadão).

- (A) Discrepância entre o que a organização acha que o cliente espera e as expectativas reais do cliente.
- (B) Diferença entre a especificação de qualidade dos serviços e o serviço realmente ofertado.
- (C) Discrepância entre aquilo que é comunicado ao cliente e aquilo que a organização entrega.
- (D) Coerência e retorno constante do serviço prestado com as expectativas do cliente.
- (E) Falta de resposta da organização às demandas do cliente; os canais de comunicação não são eficientes.

QUESTÃO 34

Perceber e aceitar possibilidades que a maioria das pessoas ignora ou rejeita prematuramente. Curiosidade, mente aberta e sem preconceitos perante novas ideias.

As informações apresentadas caracterizam o comportamento

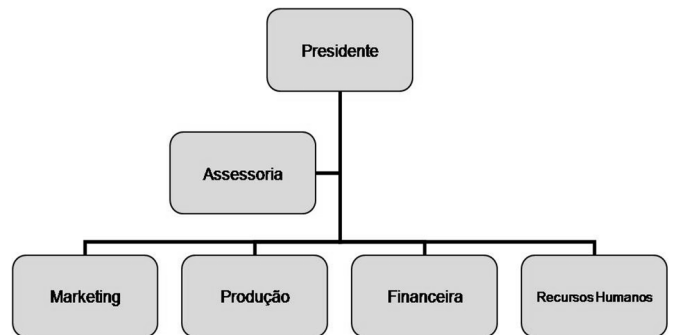
- (A) discriminador.
- (B) conceitualizador.
- (C) eclético.
- (D) independente.
- (E) receptivo.

QUESTÃO 35

Líderes eloquentes aos quais se atribuem capacidades heroicas e extraordinárias e que despertam admiração e encantamento em seus liderados são denominados líderes

- (A) carismáticos.
- (B) tradicionais.
- (C) democráticos.
- (D) autocráticos.
- (E) racionais.

QUESTÃO 36



O tipo de departamentalização representado nessa figura é a

- (A) funcional.
- (B) por região geográfica.
- (C) por produto.
- (D) por projeto.
- (E) por mercado.

QUESTÃO 37

A busca pela “melhor maneira”, por meio do estudo de tempos e movimentos e estabelecimento de padrões de produção, é característica da escola da administração denominada

- (A) Estruturalismo.
- (B) Relações Humanas.
- (C) Administração Científica.
- (D) Sistemas Abertos.
- (E) Teoria da Contingência.

QUESTÃO 38

O processo administrativo que proporciona sustentação metodológica para se estabelecer a melhor direção a ser seguida pela empresa, visando ao otimizado grau de interação com o ambiente e atuando de forma inovadora e diferenciada, é chamado de

- (A) planejamento operacional.
- (B) matriz de causa e efeito.
- (C) planejamento tático.
- (D) *just in time*.
- (E) planejamento estratégico.

QUESTÃO 39

Quando a Administração Pública escolhe certo o que fazer, isto é, seleciona os objetivos adequados e, ao final de um período, cumpre as metas estabelecidas, ela está sendo

- (A) eficiente.
- (B) eficaz.
- (C) ladina.
- (D) pícara.
- (E) perdulária.

QUESTÃO 40 _____

Uma das abordagens mais utilizadas para compreender a competitividade das organizações é a visão baseada em recursos. O modelo VRIO, dela derivado, estabelece que, para gerar vantagem competitiva, um recurso deve ser

- (A) válido, repetido, insignificante e operacionalizável.
- (B) vasto, íntegro, requintado e opulento.
- (C) vultoso, relevante, inexplorável e ordinário.
- (D) vantajoso, regular, ideal e oportuno.
- (E) valioso, raro, de difícil imitação e explorável pela organização.

QUESTÃO 41 _____

Na Administração Pública, o ciclo de avaliação de desempenho possui duração de quantos meses?

- (A) Três.
- (B) Quatro.
- (C) Seis.
- (D) Doze.
- (E) Dezoito.

QUESTÃO 42 _____

O estilo de liderança que utiliza a negociação como principal ferramenta para a condução de uma equipe é a liderança

- (A) transacional.
- (B) transformacional.
- (C) carismática.
- (D) democrática.
- (E) autocrática.

QUESTÃO 43 _____

De acordo com Marilena Leite Paes, a classificação de documentos ocorre conforme características, forma e conteúdo próprios, e eles podem ser classificados segundo o gênero e a natureza do assunto. Com base no exposto, um documento que não requer alto grau de segurança, mas, caso seja conhecido por pessoa não autorizada, pode criar uma situação embaraçosa, é classificado como

- (A) secreto.
- (B) ultrassecreto.
- (C) reservado.
- (D) confidencial.
- (E) ostensivo.

QUESTÃO 44 _____

Em função do caráter integrado de algumas atividades de arquivo, julgou-se oportuno dividir em cinco setores distintos as atividades dos arquivos correntes: protocolo; expedição; arquivamento; empréstimo e consulta; e, destinação. A esse respeito, o arquivamento preconiza um método que pode ser dividido em duas classes: básicos e padronizados. Considerando essa informação, assinale a alternativa que apresenta um método de arquivamento pertencente à classe padronizada.

- (A) Alfabético.
- (B) Geográfico.
- (C) Automático.
- (D) Ideográfico.
- (E) Numérico.

QUESTÃO 45 _____

Os três aspectos em que se divide a conquista do *status* de cidadania são os direitos

- (A) políticos, os sociais e os civis.
- (B) pessoais, os individuais e os privativos.
- (C) administrativos, os sociais e os previdenciários.
- (D) civis, os militares e os penais.
- (E) políticos, os partidários e os eleitorais.

QUESTÃO 46 _____

O consumo de papel representa um custo significativo para prestadores de serviços. Acerca desse tema, assinale a alternativa que indica como se obter uma redução no consumo desse insumo, de forma simples e prejudicando minimamente a produção.

- (A) Desligar as impressoras no período da manhã.
- (B) Contratar fiscal para verificar impressões de caráter pessoal.
- (C) Configurar as impressoras para impressão em rascunho rápido.
- (D) Configurar as impressoras para impressão em frente e verso.
- (E) Configurar as impressoras para impressão apenas das páginas pares.

QUESTÃO 47 _____

O princípio que proíbe ao administrador a utilização de critérios não previstos no instrumento convocatório, mesmo que em benefício da própria Administração Pública, é o da(o)

- (A) impessoalidade.
- (B) proibidade administrativa.
- (C) legalidade.
- (D) moralidade.
- (E) julgamento objetivo.

QUESTÃO 48 _____

A Lei nº 8.666/1993 estabelece uma série de princípios com o objetivo de reger as contratações governamentais.

Considerando essa informação, assinale a alternativa cujo princípio **não** está presente na referida lei.

- (A) Legalidade.
- (B) Celeridade.
- (C) Igualdade.
- (D) Impessoalidade.
- (E) Publicidade.

QUESTÃO 49

Acerca dos equipamentos nos postos de trabalho, assinale a alternativa correta.

- (A) Todos os equipamentos que compõem um posto de trabalho devem ser padronizados, de forma a evitar que algum funcionário seja beneficiado em detrimento dos colegas.
- (B) Todos os equipamentos que compõem um posto de trabalho devem estar adequados às características psicofisiológicas dos trabalhadores e à natureza do trabalho a ser executado.
- (C) Não há regras que definem a adequação e especificação dos equipamentos de trabalho, cabendo, exclusivamente, à organização a definição dessas regras.
- (D) Os funcionários da organização devem ser contratados mediante verificação de sua adequação física aos equipamentos de trabalho, por exemplo, não devem ser contratadas pessoas de baixa estatura para operar microcomputadores.
- (E) Todos os equipamentos que compõem um posto de trabalho devem estar adequados às características psicofisiológicas do trabalho a ser executado e à natureza dos trabalhadores.

QUESTÃO 50

De acordo com a Lei nº 8.666/1993, assinale a alternativa que apresenta uma situação que permite a inexigibilidade do processo licitatório.

- (A) Compras de material de uso pelas Forças Armadas.
- (B) Contratação de fornecimento ou suprimento de energia elétrica e gás natural com concessionário, permissionário ou autorizado.
- (C) Contratação de serviços técnicos com profissionais ou empresas de notória especialização.
- (D) Contratação de associação de portadores de deficiências físicas, sem fins lucrativos e de comprovada idoneidade.
- (E) Compras de hortifrutigranjeiros, pão e outros gêneros perecíveis.

Área livre