



# MINISTÉRIO DO TURISMO

## CONCURSO PÚBLICO – NÍVEL SUPERIOR

# 103 – ENGENHEIRO

### INSTRUÇÕES GERAIS

- O candidato receberá do **chefe de sala**:
  - Um **caderno de questões** da prova objetiva, contendo 50 (cinquenta) questões de múltipla escolha, com 5 (cinco) alternativas de resposta cada uma e apenas uma alternativa correta.
  - Uma **folha de respostas** personalizada.
- Ao ser autorizado o início da prova, o candidato deverá verificar se a numeração das questões, a paginação e a codificação da **folha de respostas** estão corretas.
- O candidato dispõe de 4 (quatro) horas para fazer a prova objetiva, devendo controlar o tempo, pois não haverá prorrogação desse prazo.
- Esse tempo inclui a marcação da **folha de respostas** da prova objetiva.
- Ao candidato somente será permitido levar o **caderno de questões** após 3 (três) horas e 30 (trinta) minutos do início da prova.
- Somente após decorrida 1 (uma) hora do início da prova, o candidato poderá entregar sua **folha de respostas** e retirar-se da sala.
- Após o término da prova, o candidato deve entregar ao **chefe de sala** a **folha de respostas** devidamente assinada.
- O candidato deve deixar sobre a carteira apenas o **documento de identidade** e a **caneta esferográfica de tinta preta ou azul**, fabricada com material transparente.
- Não é permitida a utilização de qualquer aparelho eletrônico de comunicação. O candidato deverá desligar e entregar ao **chefe de sala** régua de cálculo, calculadora, agenda eletrônica, *palmtop*, *bip*, *pager*, *notebook*, telefone celular, gravador, máquina fotográfica, *walkman*, aparelho portátil de armazenamento e de reprodução de músicas, vídeos e outros arquivos digitais, relógio, ou qualquer outro equipamento desse tipo e qualquer tipo de arma, mesmo que com porte autorizado.
- Não é permitida a consulta a livros, dicionários, apontamentos e apostilas.

### INSTRUÇÕES – PROVA OBJETIVA

- Verifique se os seus dados estão corretos na **folha de respostas**. Caso haja algum dado incorreto, escreva apenas no(s) campo(s) a ser(em) corrigido(s), conforme instruções na **folha de respostas**.
- Leia atentamente cada questão e assinale na **folha de respostas** a alternativa que mais adequadamente a responde.
- A questão que tiver mais de uma resposta assinalada será considerada errada, mesmo que uma das assinalações esteja correta.
- A **folha de respostas** não pode ser dobrada, amassada, rasurada, manchada ou conter qualquer registro fora dos locais destinados às respostas.
- A maneira correta de assinalar a alternativa na **folha de respostas** é cobrindo, fortemente, com caneta esferográfica de tinta preta ou azul, fabricada com material transparente, o espaço a ela correspondente, conforme modelo a seguir:

Marque as respostas **assim**:

Realização:



PROVA APLICADA

## CONHECIMENTOS BÁSICOS

### Texto I, para responder às questões de 1 a 4.

1 (6/10/2009) Um total de 29% dos brasileiros entre dez e dezessete anos prefere falar com amigos, família ou colegas por meio do computador que pessoalmente, indica pesquisa do Ibope divulgada nesta terça-feira (6). Essa preferência cai para 16% dos consumidores. O estudo mostra ainda que dois terços dos jovens naquela faixa etária utilizam regularmente serviços de mensagens instantâneas, como MSN. As redes sociais ganham importância: já são rotina para 45% dos brasileiros entrevistados em geral, e para 72% dos jovens entre 18 e 24 anos.

#### Mídias

13 Como "itens mais importantes do dia a dia", 77% dos entrevistados indicaram a TV e 70%, o celular. Vêm depois o computador com acesso à Internet (58%) e o rádio (46%).

16 Do total da população, 30% dizem aceitar propaganda no celular, que "se firma cada vez mais como uma multiplataforma de comunicação", afirma Juliana Sawaia, gerente de *marketing* do IBOPE Mídia.

#### Ao mesmo tempo

22 Como a sede de consumo dos meios é tão grande para os jovens paulistanos — e região metropolitana de SP — de 18 a 24 anos, quase metade deles acessam a Internet enquanto assistem à TV ou enquanto ouvem rádio. No entanto, 82% desta população — considerando todas as faixas etárias — afirma dedicar-se a apenas um meio de cada vez.

28 *Download* de filmes e séries é outro hábito importante para 45% dos jovens paulistanos, contra 22% do público de todas as faixas etárias na região metropolitana de São Paulo.

#### Pressão de informação

34 Também na região metropolitana de SP, o Ibope indicou que 53% das pessoas se sentem pressionadas com a quantidade de informação disponível. Ainda assim, dois terços da população na região afirma que consegue absorver toda a informação e a tecnologia disponíveis.

40 Com tudo isso, o tempo para lidar com os dados estará, segundo praticamente metade dessa população pesquisada (46%), escasso em 2020. Na lista de limitações, constam ainda recursos naturais (81%), saúde (65%) e trabalho (56%).

43 A pesquisa também conta que a identificação com a frase "Sinto meus dias passarem muito mais rápido do que antigamente" é comum a 90% das pessoas. Além disso, 86% dizem que gostariam de ter mais tempo para si.

Internet: <<http://www1.folha.uol.com.br>>  
(com adaptações). Acesso em 23/11/2009.

### QUESTÃO 1

Assinale a alternativa que apresenta passagem do texto I em que o verbo, segundo os gramáticos, só admite uma das formas: singular ou plural.

- (A) "Um total de 29% dos brasileiros entre dez e dezessete anos prefere falar" (linhas 1 e 2).
- (B) "Vêm depois o computador com acesso à Internet (58%) e o rádio (46%)" (linhas de 13 a 15).
- (C) "Do total da população, 30% dizem aceitar propaganda no celular" (linhas 16 e 17).
- (D) "quase metade deles acessam a Internet enquanto assistem à TV ou enquanto ouvem rádio" (linhas 23 e 24).
- (E) "Na lista de limitações, constam ainda recursos naturais (81%), saúde (65%) e trabalho (56%)" (linhas de 40 a 42).

### QUESTÃO 2

Assinale a alternativa que interpreta corretamente informações do texto I.

- (A) Olhar nos olhos, tocar, sentir o perfume e o calor do outro são necessidades básicas de todas as pessoas em suas relações familiares.
- (B) Cinquenta e oito por cento das famílias brasileiras têm computador em casa, com acesso diário à Internet.
- (C) A TV é a campeã na preferência dos brasileiros, entre os equipamentos de comunicação.
- (D) O brasileiro está ficando cada vez mais ágil na habilidade de concentrar sua atenção em mais de uma mídia eletrônica: mais de oitenta por cento da população têm sede de consumo voraz, que os leva a dedicar-se a mais de um meio de cada vez.
- (E) Dois terços da população brasileira sentem-se satisfeitos com seu grau de absorção de toda a informação e a tecnologia à disposição.

### QUESTÃO 3

A seguir, são apresentadas apreciações relativas a recursos linguísticos do texto I. Assinale a alternativa correta acerca desses recursos.

- (A) A troca do pronome "nesta" da linha 4 por **nessa** alteraria o sentido da frase.
- (B) Há erro relativo à grafia na frase "o Ibope indicou que 53% das pessoas se sentem pressionadas com a quantidade de informação disponível" (linhas de 33 a 35).
- (C) Seria correta a eliminação do pronome átono "se" da linha 34.
- (D) A substituição de "Ainda assim" por **E ainda** na linha 35 preservaria o sentido original da frase.
- (E) Haveria erro de concordância nominal com a substituição de "disponíveis" por **disponível**, na linha 37.

### QUESTÃO 4

Com base na gramática da norma culta, assinale a alternativa correta.

- (A) O termo "como" da linha 8 tem o mesmo sentido que o "Como" da linha 21.
- (B) O sinal indicativo de crase é opcional na linha 24.
- (C) O trecho "Com tudo isso, o tempo para lidar com os dados estará" (linhas 38 e 39) poderia ser corretamente modificado para **Contudo, o tempo para lidar com os dados estará**.
- (D) Para a tradição gramatical, há uma falha de regência verbal no trecho das linhas de 1 a 3; para a linguagem jornalística, há uma adequação à língua culta efetivamente falada no Brasil.
- (E) O termo "No entanto" (linhas 24 e 25) tem o sentido de **portanto**.

**Texto II, para responder às questões de 5 a 10.**

1 (9/4/2009) Nestes últimos dois dias, participei da  
gravação de um anúncio de televisão para uma loja de  
informática. Foi um trabalho intenso: durante mais de vinte e  
4 três horas, ensaiamos, gravamos, esperamos, maquiemos,  
escutamos, esperamos, esperamos, gravamos, ensaiamos,  
esperamos, comemos, esperamos e esperamos.

7 A equipe era composta por (pelo menos) setenta  
pessoas. Isso mesmo, uma verdadeira superprodução. Com  
uma estrutura hierárquica superdefinida, tudo funcionou na  
10 mais milimétrica perfeição. Foi incrível. Éramos vinte atores,  
quatro técnicos de luz, cinco de som, três maquiadores, três  
figurinistas, doze cenógrafos, fotógrafos, umas dez pessoas  
13 com as câmeras, diretor, assistente de direção, eletricitas,  
produtores, assistentes de produção, estagiários, equipe  
responsável pela comida, três bombeiros (?), pessoas da  
16 limpeza, e outros, todos dando o seu melhor.

Tamanha quantidade de gente manuseando uma  
tamanho quantidade de materiais técnicos. A tecnologia  
19 utilizada ali era de ponta: câmeras super-ultra-high-tech,  
gruas enormes, monitores, aparelhos de explosão, luzes,  
computadores... Tecnologia desenvolvida através da história  
22 da humanidade, desde a descoberta do fogo, passando pela  
invenção da roda até chegar àquele estúdio ali. E ali  
estávamos todos buscando dar o melhor, quem sabe até  
25 atingir a perfeição. A máxima eficácia.

E tudo isso para quê? Para vender produtos de  
informática. Tecnologia para desenvolver tecnologia para  
28 desenvolver tecnologia, para quê? Para vender.

Nada contra o comércio, mas ali, metido naquele  
circo, eu não conseguia evitar pensar, nem por um segundo,  
31 que, se todo aquele enorme esforço, toda aquela incrível  
concentração, toda aquela brilhante tecnologia, todo aquele  
fascinante know-how, toda aquela imensa mão de obra, toda  
34 aquela emocionante capacidade de mobilização fossem  
utilizados para questões minimamente mais urgentes, não  
sei, talvez questões tão simples quanto resolver a fome, ou  
37 buscar a cura para doenças terríveis, ou até tentar solucionar  
o problema da violência em países de terceiro mundo, quem  
sabe se, por meio de um engajamento tão intenso e resolutivo,  
40 conseguíssemos algumas respostas práticas para problemas  
reais?

Digo "problemas reais" porque é bom saber discernir  
43 as coisas. A publicidade, o motor que move este circo, é uma  
verdadeira máquina de inventar problemas fictícios. Tal como  
o destes dois dias. Toda essa parafernália que mencionei  
46 estava unida para resolver um problema urgente, com um  
claro objetivo a ser atingido no final. Esse problema era um  
só: o de produzir uma imagem potente, capaz de seduzir o  
49 consumidor e convencê-lo de que ele "necessita" daquilo  
tudo. Convencê-lo de que ele é incapaz de viver sem aquele  
produto. Convencê-lo de que sua alegria, sua sobrevivência,  
52 sua participação no mundo depende daquilo. E não nos  
enganemos, a publicidade não é o motor que move este  
circo, a publicidade é uma ferramenta. Uma técnica,  
55 tecnologia, portanto. O motor é o dinheiro, dinheiro querendo  
mais dinheiro para ter mais dinheiro.

É fato que as grandes invenções humanas, o dito  
58 progresso, passam pelo investimento e desenvolvimento de  
práticas "inúteis". Caso acreditássemos que o que é inútil  
fosse de fato desnecessário, nós, homens, nunca teríamos  
61 chegado a desenvolver o telefone, ou o avião, o micro-ondas,  
os computadores, não teríamos passeado na lua,  
desenvolvido a culinária, e toda a história da arte não teria  
64 existido. Seríamos primitivos. Pois é, se fôssemos incapazes  
de investir no supérfluo, não passaríamos de meros  
autômatos. Como já disse algum poeta ou filósofo (duas  
67 brilhantes ocupações inúteis), "a melhor forma de transformar  
o homem em objeto é dar-lhe apenas do que ele necessita".

Bom, pode ser que a citação não esteja exata, mas é o que o  
70 filtro da memória me permite recordar. E, assim, lembro que,  
neste mundo da eficácia em que vivemos, um grande poder  
subversivo da arte (e talvez das ciências) é justamente o de  
73 desenvolver tarefas inúteis. Criar pontes invisíveis,  
suspender o tempo, lembrar ao homem que ele é capaz de  
sentir dor e alegria. E, se tempo é dinheiro, por que não  
76 ganhar tempo?

João Lima. Internet: <<http://danceraudanger.blogspot.com>>  
(com adaptações).

**QUESTÃO 5**

De acordo com as ideias do texto II, é correto afirmar que

- (A) a numerosa equipe de profissionais dedicados ao trabalho de gravação de um anúncio de televisão para uma loja de informática desenvolveu uma tecnologia de ponta para o estúdio, no qual todos se esforçavam para oferecer o melhor de si, desde a descoberta do fogo, passando pela invenção da roda.
- (B) a publicidade tem o poder de criar necessidades artificiais no consumidor que vive na sociedade capitalista moderna.
- (C) o grande objetivo da arte e das ciências é o de desenvolver tarefas inúteis, supérfluas; por isso, o homem consegue extrapolar sua condição de mero autômato, ultrapassando suas necessidades básicas.
- (D) o autor propõe, com evidente humor, que a solução para problemas reais, como resolver a fome, ou buscar a cura para doenças terríveis, ou solucionar a violência em países de terceiro mundo, é o engajamento intenso e resolutivo de profissionais contratados para a criação de um anúncio publicitário.
- (E) a frase de conclusão do texto demonstra que o autor defende a ideia de que, ao contrário do que preconiza a sociedade capitalista, ganhar tempo tem menos valor do que ganhar dinheiro.

**QUESTÃO 6**

No primeiro parágrafo do texto II, aparece, repetidas vezes, o mesmo verbo. Assinale a alternativa que apresenta o efeito dessa reiteração.

- (A) humor
- (B) irritação
- (C) busca da perfeição
- (D) crítica
- (E) ênfase

**QUESTÃO 7**

Quanto aos sinais de pontuação do texto II, assinale a alternativa correta.

- (A) Os parênteses da linha 7 são usados para explicar melhor algo que tinha sido dito.
- (B) Os parênteses das linhas 66 e 67 indicam ironia.
- (C) A interrogação entre parênteses da linha 15 denota dúvida a respeito da finalidade da presença dos bombeiros junto à equipe.
- (D) Os dois-pontos da linha 48 anunciam uma enumeração.
- (E) A vírgula da linha 64 e a da 65 são opcionais e foram inseridas na frase apenas para registrar pausas.

## QUESTÃO 8

O quinto parágrafo, que expõe ideias fundamentais para a compreensão da mensagem temática do texto II, é constituído por apenas um único período, com diversas vírgulas e um ponto de interrogação. Essa estrutura não muito usual foi montada com a finalidade de criar efeitos importantes dentro do texto. Assinale a alternativa que apresenta interpretação **incorreta** de fenômenos semântico-linguísticos do quinto parágrafo do texto II.

- (A) A estrutura repetitiva busca criar suspense no leitor: enumeram-se reiteradamente sujeitos, com o fito de atizar a curiosidade do leitor, deixando-o interessado no desfecho do pensamento em exposição.
- (B) Apesar de se dizer contra o comércio, o autor não poupa críticas e ironia ao trabalho que desenvolveu; isso pode ser comprovado em passagens, como “naquele circo”, (linhas 29 e 30), “questões minimamente mais urgentes” (linha 35), “questões tão simples” (linha 36).
- (C) O autor apresenta uma proposta para determinados problemas, mas não é categórico, não se acha o dono da verdade, pois demonstra incertezas; isso se comprova em expressões utilizadas por ele, como “não sei” (linhas 35 e 36), “talvez” (linha 36), “até tentar” (linha 37), “quem sabe” (linhas 38 e 39).
- (D) O emprego das construções iniciadas por “todo aquele” ou “toda aquela” demonstra o distanciamento do olhar crítico do autor: ele não quis participar, não quis estar no meio do processo; ele assistiu — de longe — a tudo que se passou.
- (E) A construção sintática de determinadas passagens revela dúvida, e a correlação modo-temporal criada está correta: a dúvida gerada por “quem sabe se” (linhas 38 e 39) combina-se sintaticamente com o pretérito imperfeito do modo subjuntivo — “conseguíssemos” (linha 40).

## QUESTÃO 9

Com relação a aspectos gramaticais de passagens do texto II, assinale a alternativa correta.

- (A) O trecho “Nada contra o comércio” (linha 29) deixa implícitos termos importantes da oração, como o sujeito e o núcleo do predicado.
- (B) O prefixo grego **super-**, utilizado três vezes no texto II (“superprodução”, linha 8; “superdefinida”, linha 9; e “super-ultra-high-tech”, linha 19), tem o sentido de **movimento para além de**.
- (C) A expressão “por que” da linha 75 admite também, na frase em que se insere, a grafia como uma única palavra: **porque**.
- (D) Na passagem “algum poeta ou filósofo (duas brilhantes ocupações inúteis)” (linhas 66 e 67), está presente a figura de linguagem conhecida como zeugma.
- (E) A contração “do” na linha 68 deveria ser substituída pelo artigo **o**, para se manter o nível formal da linguagem.

## QUESTÃO 10

Acerca dos recursos linguísticos do texto II, assinale a alternativa correta.

- (A) A crase da linha 23 está mal empregada, porque “aquele” é um termo masculino.
- (B) A construção “eu não conseguia evitar pensar” (linha 30) é inaceitável, pois o verbo “evitar” deve ser, em qualquer situação, seguido da preposição **de**.
- (C) A preposição “de” na linha 51 pode ser retirada, sem afetar gramaticalmente a frase original.
- (D) As expressões “Isso mesmo” (linha 8), “Pois é” (linha 64) e “Bom” (linha 69) são marcas que revelam características de tentativa de estabelecimento de diálogo entre o autor e o leitor; ou seja, o autor busca aproximação do leitor potencial do seu texto.
- (E) O trecho “E, assim, lembro que, neste mundo (...) capaz de sentir dor e alegria” (linhas de 70 a 75) apresenta problema de fragmentação de estruturas, com ideias soltas, sem coesão e sem coerência.

## QUESTÃO 11

Acerca da comunicação oficial e comercial, assinale a alternativa **incorreta**.

- (A) Em correspondências oficiais e comerciais (empresariais), devem ser evitadas expressões gastas, tais como: **Solicitamos que, Com referência a sua correspondência, Em cumprimento a**.
- (B) Expressões com rodeios, floreios verbais, devem ser trocadas por suas correspondentes mais sintéticas, concisas. Tem-se, assim: **Recebemos a carta**, em lugar de **Acusamos o recebimento da carta; Anexas, as cópias do contrato**, em vez de **Em anexo à presente, estamos enviando as cópias do contrato; Informamos**, em substituição a **Estamos, através desta, levando ao seu conhecimento**.
- (C) O adjetivo **cordial**, etimologicamente significa **relativo ao coração**; daí ser uma pessoa cordial considerada franca, sincera, calorosa. É por isso que há estudiosos que defendem a ideia de que, em cartas oficiais e empresariais, não se deve usar **cordialmente**, pois o advérbio pode ser recebido como **afetuosamente, calorosamente, com afeto**.
- (D) A despedida, nas correspondências oficiais e nas empresariais, deve ser registrada em tom amigável, podendo ser usados fechos já bastantes conhecidos, como os seguintes: **Atenciosamente, Respeitosamente, Saudações**.
- (E) O término da carta oficial ou da comercial deve ser feito de modo sóbrio. Por isso, deve-se escapar de expressões piegas, gastas, que sugerem adulação, melosidade, tais como: **Com nossos agradecimentos sinceros, renovamos protestos de elevada consideração; Rogamos que V. S.<sup>a</sup> se digne notificar-nos quando do recebimento desta**.



## QUESTÃO 12

Considere o texto a seguir.

Memorando n.º /2010 - Sigla

Brasília, 5/12/2010.

Do: Setor emitente

Para: Setor do destinatário – Nome do destinatário

Assunto: Memorando

Pronome de tratamento e cargo do destinatário,

1. Memorando. Memorando. Memorando. Memorando.  
Memorando. Memorando. Memorando. Memorando.  
Memorando. Memorando. Memorando. Memorando.  
Memorando. Memorando. Memorando. Memorando.  
Memorando. Memorando.

2. Memorando. Memorando. Memorando. Memorando.  
Memorando. Memorando. Memorando. Memorando.  
Memorando.

Atenciosamente,

[Nome do signatário]

Levando em consideração que a diagramação do memorando em estudo adapta-se ao espaço próprio desta prova e com base no **Manual de redação da Presidência da República** (Gilmar Ferreira Mendes e Nestor José Forster Júnior. 2.ª ed. rev. e atual. Brasília: Presidência da República, 2002.), assinale a alternativa correta.

- (A) A representação gráfica da data está de acordo com a norma.
- (B) Falta o cargo do signatário.
- (C) Falta o endereço do destinatário.
- (D) O posicionamento da data na linha está correto.
- (E) A numeração dos parágrafos é indevida.

## QUESTÃO 13

A respeito de atas, assinale a alternativa correta.

- (A) Os componentes básicos de uma ata são o local da reunião, a data, o horário e a ordem do dia.
- (B) A ata, nos órgãos oficiais e nas empresas, segundo norma definida em estatuto, é sempre assinada por todos os participantes da reunião; caso contrário, as decisões registradas não têm valor.
- (C) A ata é regularmente redigida por um secretário efetivo. No caso da ausência deste, nomeia-se um substituto, um secretário *ad hoc*, designado para a ocasião.
- (D) A ata de assembleia geral extraordinária é aquela destinada às comemorações de datas festivas dentro da instituição pública ou da organização.
- (E) O erro não é permitido em uma ata. Caso se cometa alguma falha no registro dos fatos, deve-se anular a ata, ou até mesmo destacar a folha do livro próprio.

## QUESTÃO 14

Acerca da comunicação oficial e da empresarial efetuada por meio eletrônico, assinale a alternativa correta.

- (A) A correspondência oficial e a comercial enviadas via *e-mail*, se forem restritas ao ambiente interno do órgão ou da organização, admitem certas informalidades, como o uso de abreviaturas de conhecimento geral: vc (você), msg (mensagem), pq (porque); tb (também).
- (B) Uma comunicação interna de órgão público, se elaborada para transmissão eletrônica, pode se valer de certas permissões no âmbito da informalidade verbal, quais sejam: omissão do nome, do sobrenome e do cargo do emissor; isso porque o destinatário saberá reconhecer o autor do texto pelo endereço eletrônico.
- (C) Em função da economia de tempo e de espaço, devem ser evitadas, na correspondência oficial e na empresarial, construções semelhantes a **uma sala acarpetada, com ar-condicionado, decorada, com iluminação natural**; é melhor optar por estruturas mais sintéticas, que dizem a mesma coisa, como **uma bela sala**.
- (D) O *e-mail*, principalmente em comunicações oficiais e empresariais, deve dar destaque às ideias importantes, com o uso de caixa-alta, itálico, sublinha, negrito, aspa, cor, figura etc.
- (E) Uma das formas de o redator alcançar a persuasão é evitar a rispidez, sendo gentil; desse modo, ele poderá alcançar melhores resultados, optando por construções, como: **por favor, por gentileza, obrigado por sua atenção, queira nos desculpar**.

## QUESTÃO 15

### Cerca de 47,4 mil moradores do Entorno passam a votar na capital

(5/9/2010) As eleições no Distrito Federal vão ganhar um reforço de 186,5 mil novos eleitores em 2010. São pessoas que em 2006 não votavam na capital federal, mas desde então transferiram o título para Brasília. Desse total, 47,4 mil são de cidades do Entorno, o equivalente a 25,4%. Gente com certa particularidade, que vem votar no DF quando a eleição é aqui e costuma voltar para as cidades fronteiriças de Goiás e de Minas Gerais durante os pleitos municipais.

Internet: <www.correiobrasiliense.com.br> (com adaptações).  
Acesso em 12/9/2010.

Considerando as informações do texto, assinale a alternativa correta.

- (A) O chamado "Entorno" engloba todos os quase trinta municípios do Distrito Federal e diversas cidades dos estados de Minas Gerais e Goiás.
- (B) O total de novos eleitores que participarão das eleições de 2010 no Distrito Federal supera 10% dos habitantes desta unidade da Federação.
- (C) Infere-se do texto que, após as eleições de 2010, muitos eleitores providenciarão a mudança de seu domicílio eleitoral para as cidades do Entorno, objetivando participar das eleições municipais de 2012.
- (D) Entre os municípios mais populosos do Entorno, estão Luziânia, Águas Lindas, Valparaíso de Goiás, Água Fria e Cidade Ocidental.
- (E) A inexistência de eleições para prefeito no Distrito Federal implica a ausência do Poder Executivo distrital.

## QUESTÃO 16

O turismo ecológico evidencia-se em relação a qualquer outro tipo de turismo tradicional em virtude da iniciativa de viajantes que se deslocam do seu local de origem em busca de áreas relativamente pouco conhecidas, de grande exuberância natural, com objetivos específicos de estudo, admiração e prazer. Acredita-se que, no Brasil, existam mais de meio milhão de pessoas que praticam o ecoturismo, num total de 50 milhões no mundo.

Internet: <www.guiafloripa.com.br> (com adaptações).  
Acesso em 9/9/2010.

Entre as localidades brasileiras onde o turismo ecológico apresenta maior destaque, estão

- (A) Jalapão, no Tocantins, e Chapada dos Guimarães, em Goiás.
- (B) Pantanal Mato-grossense e Congonhas, em Minas Gerais.
- (C) Chapada dos Veadeiros, em Goiás, e Parque Nacional da Serra da Capivara, no Maranhão.
- (D) Parque Nacional do Itatiaia, em São Paulo, e Lençóis Maranhenses.
- (E) Cataratas do Iguaçu, no Paraná, e Chapada Diamantina, na Bahia.

## QUESTÃO 17

### Brasil e Itália firmam pacto de combate ao turismo sexual

Milão (10/9/2010) – O ministro do turismo, Luiz Barretto, e sua colega italiana, Michela Vittoria Brambilla, firmaram um pacto de combate conjunto ao turismo sexual. “Queremos cada vez mais visitantes estrangeiros, mas o viajante à procura de turismo sexual não interessa ao Brasil”, disse Barretto. Os dois ministros se reuniram ontem em Milão e combinaram ações conjuntas de comunicação e repressão a esse tipo de crime. “Isso (turismo sexual) não deveria ser chamado de turismo. Essa é a viagem da vergonha”, disse Brambilla.

Internet: <www.cet.unb.br>. Acesso em 11/9/2010.

Com relação ao assunto abordado no fragmento e a temas correlatos, assinale a alternativa correta.

- (A) A Itália tem sido o maior alvo de turistas brasileiros que viajam para a Europa em busca de sexo, situação que explica a reunião entre a ministra de turismo italiana e seu colega brasileiro.
- (B) O Brasil apresenta-se, atualmente, como um dos principais destinos de turismo sexual do mundo, com grande ocorrência nas maiores cidades do Nordeste, o que justifica a assinatura do pacto mencionado no texto.
- (C) País do sudeste asiático, a Tailândia é, hoje, exemplo a ser seguido na questão do combate ao turismo sexual, já que criou nova legislação que impõe penas duríssimas a esse ato e praticamente eliminou a ocorrência de novos casos.
- (D) Inexiste, no âmbito do Ministério do Turismo, projeto ou programa especificamente destinado a combater o turismo sexual.
- (E) As perspectivas de redução do turismo sexual no Brasil são grandes, em especial pela recém-aprovada legislação que proíbe a entrada de homens europeus solteiros desacompanhados, salvo quando explicitamente a trabalho.

## QUESTÃO 18



Acerca do cartum apresentado e reportando a temas que ele suscita, assinale a alternativa correta.

- (A) Recentemente, em zona próxima à fronteira mostrada no cartum, dezenas de imigrantes, todos envolvidos com o narcotráfico, foram mortos em ação conjunta da política estadunidense e da mexicana, o que comprovou a ligação do tráfico de drogas com a migração ilegal.
- (B) Contrariamente ao que ocorrera nas gestões anteriores, marcadas por políticas de imigração mais flexíveis, o governo de Barack Obama restringiu o direito dos imigrantes, tendo sido, em sua gestão, construído o muro mostrado no cartum.
- (C) A defesa de uma ampla flexibilização em relação aos imigrantes, em especial os latino-americanos, é quase uma unanimidade entre a opinião pública nos Estados Unidos.
- (D) A seguinte ideia pode ser corretamente extraída da análise da figura: a globalização aumentou as desigualdades mundiais, estimulou as migrações e acabou por provocar o endurecimento das políticas de imigração.
- (E) Infere-se do cartum que as empresas transnacionais são as mais beneficiadas com as restrições impostas pelas novas políticas migratórias.

## QUESTÃO 19

A UNESCO, Organização das Nações Unidas para a Cultura, Ciência e Educação, define alguns locais do mundo como patrimônio natural da humanidade, ressaltando a riqueza e a exuberância das características naturais desses lugares e a importância de preservá-los. A respeito desse assunto, assinale a alternativa correta.

- (A) Nenhuma ilha oceânica brasileira inclui-se como patrimônio natural da humanidade.
- (B) Em Goiás, duas áreas são reconhecidas pela Unesco como Patrimônio Natural da Humanidade: são dois parques nacionais, o da Chapada dos Veadeiros e o das Emas, regiões protegidas do cerrado.
- (C) Não obstante a enorme riqueza cultural, expressa especialmente em Salvador, a Bahia não ostenta nenhuma área entre as que são consideradas patrimônio natural da humanidade.
- (D) O Parque Nacional de Brasília, comumente chamado de Água Mineral, insere-se no rol dos lugares que integram o patrimônio natural mundial.
- (E) A Mata Atlântica brasileira, por ter sofrido um longo processo de devastação desde o descobrimento, deixou de ser incluída como patrimônio natural da humanidade, apesar dos esforços envidados pelo governo brasileiro.

### QUESTÃO 20

Um DVD *Dual Layer* (ou *Double Layer*), também conhecido como DVD-9 ou DVD-DL, é capaz de armazenar até

- (A) 700 MB.
- (B) 18,8 GB.
- (C) 8,5 GB.
- (D) 4,7 GB.
- (E) 1,4 GB.




### QUESTÃO 21

O BrOffice é um conjunto de ferramentas de *software* livre e código aberto que possui funcionalidades equivalentes ao Microsoft Office. Os aplicativos MS Office Word, Excel e Powerpoint possuem, respectivamente, os seguintes equivalentes no BrOffice

- (A) Writer, Calc e Impress.
- (B) Word, Calc e Draw.
- (C) Impress, Calc e Draw.
- (D) Writer, Impress e Draw.
- (E) Impress, Draw e Calc.

### QUESTÃO 22

O Internet Explorer 8 possui um recurso chamado **modo de exibição de compatibilidade**, que possibilita que *sites* criados para navegadores mais antigos possam ser visualizados corretamente. Esse recurso pode ser ativado com o uso da barra de ferramentas desse navegador, clicando-se no botão

- (A) 
- (B) 
- (C) 
- (D) 
- (E) 

### QUESTÃO 23

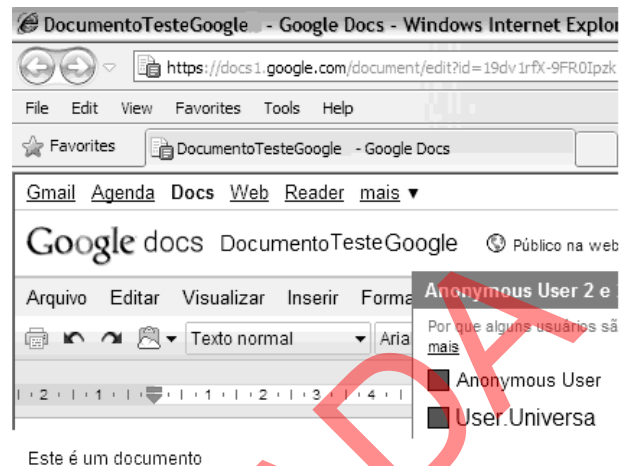
	A	B	C	D	E
1	Planilha de vendas mensal				
			Quantidade	Preço	Receita
2		Produto	Vendida	Unitário	de
3		Produto A	100	50,00	5.000,00
4		Produto B	50	200,00	10.000,00
5		Produto C	200	150,00	30.000,00
6		Produto D	100	90,00	9.000,00
7					54.000,00
8		Total de Vendas(R\$)	54.000,00		

De acordo com a planilha do Microsoft Excel, versão em português, ilustrada na figura acima, o "Total de Vendas", célula C8, pode ser calculado por meio da seguinte fórmula:

- (A) =SOMA(C3:D6).
- (B) =SOMA(C3\*D3:C6\*D6).
- (C) =SOMA(C3\*D3...C6\*D6).
- (D) =SOMA(C3\*D3&C6\*D6).
- (E) =SOMA(C3\*D3;C4\*D4;C5\*D5;C6\*D6).

### QUESTÃO 24

A figura a seguir pertence a um serviço de edição de documentos *on-line* denominado Google Docs.



Considerando que o documento apresentado tenha sido publicado, é correto afirmar, com base na figura, que o documento pode ser acessado

- (A) somente pelo seu proprietário.
- (B) apenas pelos usuários que compartilham o mesmo computador.
- (C) apenas pelo seu proprietário e pelas pessoas autorizadas por ele.
- (D) por qualquer pessoa na Internet que possua o *link* para o documento.
- (E) apenas pelo seu proprietário e pelas pessoas que possuem uma conta *premium* no Google Docs.

### QUESTÃO 25

No Microsoft Powerpoint 2007, versão em português, o recurso que permite colocar efeitos especiais na passagem de um *slide* para outro é denominado

- (A) transição de *slides*.
- (B) esquemas de animação.
- (C) personalizar animação.
- (D) esquemas multimídia.
- (E) autoformas.

## CONHECIMENTOS ESPECÍFICOS

### QUESTÃO 26

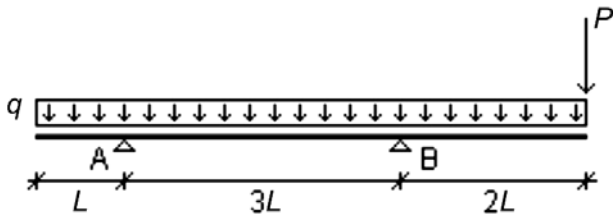
As fundações podem classificar-se em rasas ou profundas. As rasas transmitem a carga ao terreno, predominantemente pelas pressões distribuídas sob a base da fundação, e a profundidade de assentamento em relação ao terreno é inferior a duas vezes a menor dimensão da fundação. As profundas transmitem a carga pela base, pela superfície lateral ou por uma combinação das duas, além de estarem assentadas em profundidade superior ao dobro de sua menor dimensão em planta. Nas alternativas a seguir, são elencados tipos de fundação existentes. Assinale aquela que apresenta somente fundações classificadas como profundas.

- (A) sapata e estaca
- (B) radier e tubulão
- (C) tubulão e sapata
- (D) estaca e caixão
- (E) caixão e radier



Texto III, para responder às questões de 27 a 29.

A figura a seguir ilustra uma viga biapoiada com dois trechos em balanço, solicitada por uma carga distribuída  $q$  e uma carga concentrada  $P$  aplicada na extremidade do balanço de maior comprimento.



QUESTÃO 27

Com base no texto III, o momento fletor sobre o apoio A, em valor absoluto, é igual a

- (A)  $\frac{qL^2}{2}$ . (B)  $\frac{qL}{2}$ . (C)  $\frac{qL^2}{8}$ . (D)  $\frac{qL}{8}$ . (E) 0.

QUESTÃO 28

No texto III, o valor da reação vertical no apoio A, em módulo, é igual a

- (A)  $6qL + \frac{P}{2}$ .  
(B)  $5qL + P$ .  
(C)  $2qL - \frac{P}{3}$ .  
(D)  $\frac{4qL}{3} + \frac{2P}{3}$ .  
(E)  $4qL + \frac{5P}{3}$ .

QUESTÃO 29

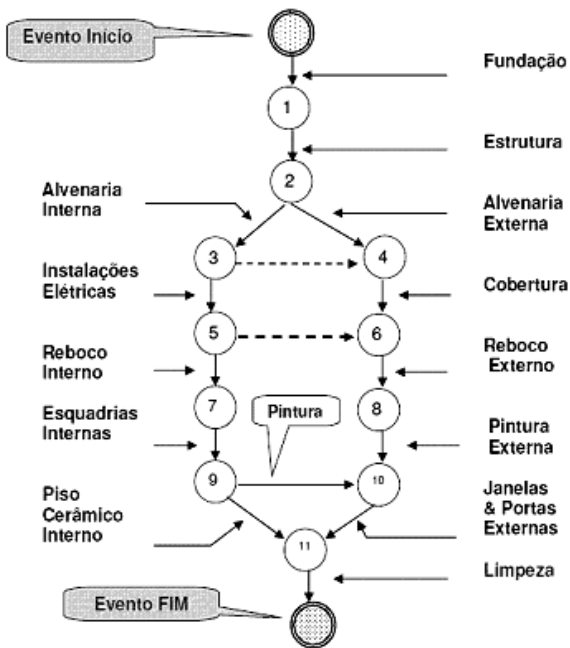
Considerando que o esquema da figura ilustrada no texto III represente uma faixa de um metro de um painel de lajes de concreto armado, constituído por lajes armadas em uma só direção, apoiadas sobre vigas e com dois trechos em balanço, assinale a alternativa correta.

- (A) Para fins de dimensionamento, a carga  $q$  deve ser constituída por todas as cargas permanentes que a laje deverá suportar, exceto o peso próprio da laje.  
(B) A carga  $P$  não pode representar o peso de um parapeito de alvenaria.  
(C) O fato de as lajes serem calculadas como armadas em uma só direção implica a dispensa do uso de armaduras perpendicularmente àquela em que foram calculadas.  
(D) As unidades, considerando-se o Sistema Internacional, serão N/m para a carga  $q$  e N, para  $P$ .  
(E) As reações de apoio serão cargas distribuídas para o dimensionamento das vigas de sustentação das lajes.

RASCUNHO

**QUESTÃO 30**

A figura a seguir corresponde à rede PERT correspondente à construção de uma casa.



Internet: <http://pet.ecv.ufsc.br>.

Com base nessa figura, assinale a alternativa correta.

- (A) A atividade Piso Cerâmico Interno depende da atividade Pintura.
- (B) A atividade Reboco Externo pode ser iniciada sem que as instalações elétricas estejam concluídas.
- (C) A atividade Esquadrias Internas precedem a execução do Reboco Interno.
- (D) É possível estabelecer o caminho crítico com as informações da figura.
- (E) É necessário concluir a atividade Estrutura antes de se iniciarem as atividades relacionadas às alvenarias.

**QUESTÃO 31**

O orçamento público, que tem validade por determinado período, é o instrumento pelo qual o Poder Público materializa a ação planejada para realização de suas atribuições e execução de projetos e investimentos. Nele, são retratados os recursos a serem obtidos e as despesas a serem feitas. Trata-se de um documento que resume, em si, as finanças do Estado. É de competência do Poder Executivo prever e fixar receitas e despesas, cabendo ao Poder Legislativo a aprovação do orçamento público. A elaboração desse orçamento é norteada por princípios. Entre eles, aquele que estabelece que o orçamento público deve conter todas as receitas e as despesas do Estado, possibilitando ao Legislativo conhecer o volume exato dos dispêndios previstos e autorizar o recolhimento de tributos para atender às despesas previstas, é denominado Princípio da

- (A) Anuidade.
- (B) Especificidade.
- (C) Universalidade.
- (D) Unidade.
- (E) Exclusividade.

**QUESTÃO 32**

O sistema de abastecimento de água de uma cidade é caracterizado como portador de suprimento contínuo, porém não-confiável. A fim de garantir que uma residência possua fornecimento ininterrupto de água, o projetista deverá

- (A) instruir o proprietário da não-utilização de água durante a madrugada, evitando o esvaziamento de água da tubulação.
- (B) prever, no projeto de instalações hidráulicas, reservatório(s), pois isso garantirá um estoque de água que poderá ser utilizada a qualquer momento.
- (C) diminuir a altura de todos os pontos de consumo, para aumentar a pressão na rede.
- (D) sugerir ao proprietário a construção de uma piscina para banho no quintal da residência; assim, o proprietário terá uma fonte permanente de água.
- (E) recomendar ao proprietário que mantenha sempre por perto o número do telefone da concessionária de água, a fim de avisá-la o mais rapidamente possível da falta de água.

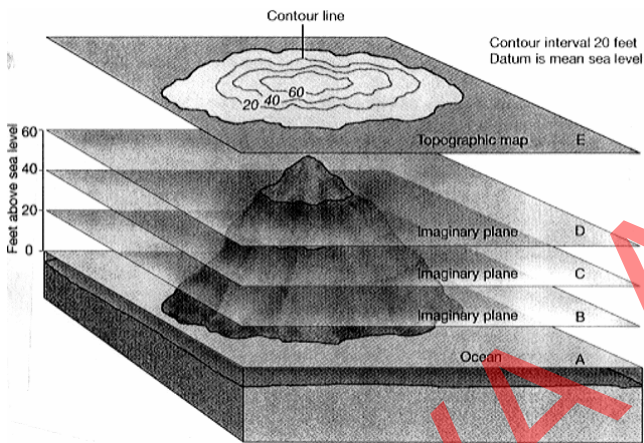
**QUESTÃO 33**

Conhecer o tipo de solo em que se vai construir uma edificação é de fundamental importância para garantir a segurança da obra. A análise do solo fornecerá subsídios para o projetista executar dimensionamentos apropriados de sistemas de contenção de terrenos e de elementos de fundação. Os índices físicos são relações elaboradas entre as três fases componentes de um solo — sólidos, água e ar — e são estabelecidos a partir de medições realizadas em laboratório com amostras obtidas no local de estudo. Um desses parâmetros é o peso específico aparente (ou natural), que é o quociente entre

- (A) o peso total e o volume total da amostra.
- (B) o peso de água contida no solo e o peso de sua fase sólida.
- (C) o peso da fase sólida do solo e o peso de igual volume de água pura a 4 °C.
- (D) o volume de vazios e o volume de sólidos da amostra.
- (E) o volume de água e o volume de vazios de um solo.

### QUESTÃO 34

As curvas de nível são linhas curvas fechadas obtidas a partir da interseção de planos horizontais com a superfície de um dado terreno, como exemplificado na figura a seguir. Todos os pontos pertencentes a uma dessas linhas encontram-se no mesmo nível e, portanto, apresentam a mesma cota altimétrica. Os planos de interseção são paralelos e apresentam a mesma distância entre dois planos adjacentes; essa distância recebe o nome de equidistância vertical. Segundo o seu traçado, as curvas de nível classificam-se em mestras, representadas por traços mais espessos, e cotadas, sendo normalmente múltiplas de 5 ou 10 m; intermediárias, quando múltiplas da equidistância vertical e não são linhas mestras; e curvas de meia equidistância, cuja finalidade é a densificação de terrenos muito planos.



Maria Cecília Bonato Brandalize. **Topografia**. Curitiba: PUC/PR.

Com relação ao procedimento para representação de um terreno por meio de curvas de nível, sua correta compreensão e suas recomendações normativas, assinale a alternativa correta.

- (A) Duas curvas de nível não podem se cruzar.
- (B) Quanto mais próximas as curvas de nível de um terreno, menor é a declividade do terreno.
- (C) Curvas afastadas representam terrenos muito acidentados.
- (D) Os pontos de início e término de uma curva de nível podem ser diferentes.
- (E) Elevações são superfícies em que as curvas de nível de maior valor envolvem as de menor valor.

### QUESTÃO 35

A alvenaria sem função estrutural de blocos cerâmicos tem por finalidade precípua a vedação dos ambientes. Além disso, pode também desempenhar um papel de propiciar equilíbrio térmico a eles. Acerca das recomendações normativas do serviço de execução de alvenaria sem função estrutural de blocos cerâmicos, assinale a alternativa correta.

- (A) As alvenarias apoiadas em alicerces devem ser executadas no máximo 24 horas depois da impermeabilização destes.
- (B) Não é recomendável molhar os componentes cerâmicos antes de usá-los.
- (C) A execução da alvenaria não deve ser iniciada pelos cantos principais, a fim de não se prejudicar o gabarito da obra.
- (D) Utiliza-se como guia para juntas verticais o escantilhão, cuja graduação deve ser feita por meio de pequenos sulcos criados com serrote.
- (E) É recomendada pelas normas técnicas a utilização de armaduras longitudinais, localizadas na argamassa de assentamento, distanciadas de cerca de 60 cm, na altura.

### QUESTÃO 36

De acordo com as recomendações normativas a respeito do projeto de instalações prediais de esgotamento sanitário, assinale a alternativa correta.

- (A) É aconselhável a ligação de um ramal de esgoto ao ramal de descarga de bacia sanitária por meio da abertura de inspeção existente em um joelho de 90° com visita, a fim de se economizarem tubos e conexões.
- (B) As caixas coletoras de esgoto não precisam ter bases suficientemente inclinadas para impedir a deposição de materiais sólidos sedimentáveis em suspensão, pois as bombas de recalque existentes no fundo conseguem succionar todo o material existente no interior da caixa.
- (C) Os sistemas prediais de esgotamento sanitário devem ser concebidos e dimensionados para permitir rápido escoamento da água utilizada e dos despejos transportados, pois a sua detenção no interior da tubulação não causa transtorno ao estado séptico do sistema.
- (D) Caixas de gordura são opcionais para coletar os esgotos provenientes de cozinha, desde que o fluxo seja rápido nas tubulações de coleta desses resíduos.
- (E) Os desconectores vedam a passagem de gases fétidos da rede coletora de esgoto para o interior dos ambientes sanitários.

### QUESTÃO 37

Para a elaboração do orçamento de obras civis, são necessárias técnicas de levantamento de serviços, materiais e seus quantitativos, aplicando-se o resultado desse levantamento a conceitos relacionados a custos, impostos e lucro. Em um orçamento, a parcela relativa ao custo direto de uma obra é aquela formada

- (A) por um índice percentual aplicado ao custo dos materiais de construção, dos equipamentos e da mão de obra diretamente utilizados na produção de cada um dos serviços da construção.
- (B) pelos custos relativos ao material de escritório e à administração central.
- (C) pelo custo dos materiais de construção, dos equipamentos e da mão de obra diretamente utilizados na produção de cada um dos serviços da construção.
- (D) pelos benefícios e pelas despesas indiretas.
- (E) pelo índice de reajuste do valor financeiro do contrato, caso a obra dure mais de cinco anos.

### QUESTÃO 38

As Normas Regulamentadoras (NRs) do Ministério do Trabalho e Emprego devem ser observadas pelas empresas privadas e públicas e pelos órgãos públicos da administração direta e indireta, bem como pelos órgãos do Poder Legislativo e do Judiciário, que possuam empregados regidos pela Consolidação das Leis do Trabalho (CLT). A NR 6 – Equipamento de Proteção Individual (EPI), aprovada pela Portaria n.º 3.214/1978, do Ministério do Trabalho e Emprego, estabelece que as empresas devem fornecer aos empregados gratuitamente EPI adequado ao risco, em perfeito estado de conservação e funcionamento, sempre que

- (A) o empregado pedir.
- (B) houver riscos de acidentes em obras da mesma empresa, ainda que os empregados contemplados não tenham acesso às referidas obras.
- (C) o EPI estiver sujo.
- (D) as medidas de ordem geral não oferecerem completa proteção contra os riscos de acidentes do trabalho.
- (E) o empregado for demitido da empresa.

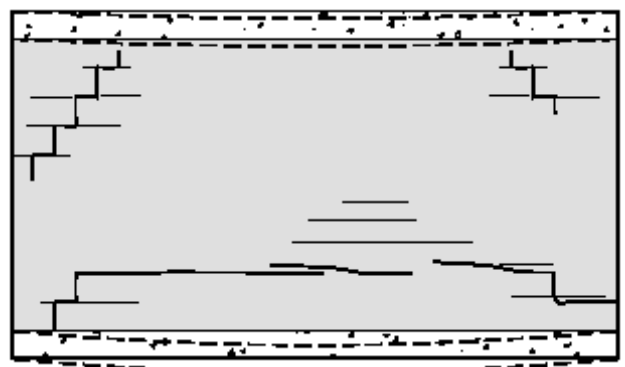
### QUESTÃO 39

Visando à boa compreensão, foram elaboradas recomendações normativas cujo objetivo é a padronização da representação gráfica dos projetos arquitetônicos. É desejável que os projetos possuam nível de detalhamento que possa ser completamente compreendido pelo executor da construção, sendo utilizados, para essa finalidade, plantas, cortes, fachadas, elevações e detalhes que conterão muitas informações. De acordo com os conceitos utilizados na representação gráfica dos projetos arquitetônicos, assinale a alternativa correta.

- (A) Detalhes são representações gráficas de planos internos ou de elementos da edificação.
- (B) Planta de edificação é a vista superior do plano secante horizontal, localizado em torno de 1,50 m do piso em referência. A altura do plano pode variar a fim de o projeto conter a representação de todos os elementos considerados necessários.
- (C) Corte é a representação gráfica dos pormenores necessários para o entendimento correto de um projeto, possibilitando sua execução correta.
- (D) Elevações são planos secantes verticais que dividem a edificação em duas partes, seja no sentido longitudinal, seja no transversal.
- (E) Planta de locação é a que contém a representação gráfica de planos externos da edificação, podendo apresentar os cortes transversais e longitudinais.

### QUESTÃO 40

A figura a seguir representa uma parede de alvenaria confinada entre dois suportes horizontais, inferior e superior. As linhas tracejadas indicam a deformação dos suportes, que provocaram fissuras na alvenaria.



Internet: <www.estt.ipt.pt>.

Pela conformação das fissuras, o motivo que as provocou foi

- (A) a ocorrência de deformação do suporte inferior menor que a do superior.
- (B) a ocorrência de deformação do suporte inferior maior que a do superior.
- (C) a ocorrência de deformação do suporte inferior idêntica à do superior.
- (D) o gradiente de temperatura entre o interior e o exterior da construção.
- (E) a existência de tubulação vertical para passagem de fiação.



#### QUESTÃO 41

As normas técnicas definem argamassa colante industrializada como um produto industrial, no estado seco, composto de cimento Portland, agregados minerais e aditivos químicos. Esse produto, quando misturado com água, forma uma massa viscosa, plástica e aderente empregada no assentamento de placas cerâmicas para revestimento (NBR 14.081 – Argamassa colante industrializada para assentamento de placas de cerâmica – Especificação – ABNT). As argamassas colantes industrializadas precisam obedecer a uma série de requisitos para serem classificadas em diversos tipos, de acordo com o tempo em aberto, a resistência de aderência aos 28 dias e ao deslizamento. O tempo em aberto é o intervalo

- (A) em que o saco da argamassa pode ficar aberto sem haver cristalização do cimento componente da argamassa.
- (B) após o espalhamento da argamassa sobre um substrato padrão, em que o assentamento da placa cerâmica em condições padronizadas resulta em uma resistência de aderência média igual ou superior a 0,5 MPa, após 28 dias do preparo da argamassa.
- (C) entre o fim do preparo da argamassa e sua aplicação no substrato de assentamento das placas cerâmicas.
- (D) necessário, medido em segundos, para a realização da mistura da argamassa com água, assegurando-se as características de viscosidade, plasticidade e aderência esperadas da argamassa.
- (E) mínimo para realização da cura completa da argamassa.

#### QUESTÃO 42

Com base nas prescrições da Constituição Federal de 1988 no que diz respeito ao meio ambiente, assinale a alternativa correta.

- (A) O meio ambiente é um bem de uso especial do Estado.
- (B) A competência federativa para proteger o meio ambiente restringe-se aos municípios.
- (C) O cerrado é um bioma protegido no texto constitucional.
- (D) Há possibilidade de responsabilização penal, administrativa e civil por dano ambiental.
- (E) A ordem econômica é tratada independentemente da defesa do meio ambiente.

#### QUESTÃO 43

Considerando os princípios que regem a gestão ambiental no Brasil e no mundo, assinale a alternativa correta.

- (A) Para a construção de uma hidrovía entre o Paraguai e o Paraná, não é necessária a realização de estudo prévio de impacto ambiental.
- (B) A criação de um loteamento urbano regular pode ser feita independentemente da aprovação do poder público.
- (C) A edificação de uma barragem no Rio São Francisco independe de autorização federal.
- (D) Em um município, para se construir um bairro novo em área já densamente povoada, deve ser feito um estudo do impacto de vizinhança.
- (E) Estradas de rodagem feitas pelo Governo Federal podem cortar unidades de conservação de proteção integral sem licenciamento ambiental.

#### QUESTÃO 44

O planejamento ambiental almeja a coordenação de ações que visem à proteção do meio ambiente. Nesse contexto, deve ser destacada a importância do zoneamento ecológico-econômico (ZEE). Com base no Decreto n.º 4.297/2002, que estabelece critério para o referido zoneamento ambiental, assinale a alternativa correta.

- (A) O processo de elaboração e implantação do ZEE deverá contar com ampla participação do poder público e da sociedade civil.
- (B) O crescimento econômico e social deverá ocorrer desconsiderando a proteção dos recursos naturais.
- (C) Cabe ao poder público municipal elaborar e executar o ZEE, nacional ou regional, quando o bioma *in casu* for considerado patrimônio nacional.
- (D) O poder público municipal deverá reunir e compatibilizar, em diversos bancos de dados, as informações colhidas referentes ao planejamento ambiental e mantê-las em sigilo.
- (E) A divisão do território em zonas poderá ser feita independentemente do diagnóstico socioeconômico.

#### QUESTÃO 45

A União, desejando realizar um plano nacional de qualificação de trabalhadores para o setor de turismo, atendendo à descentralização de suas atividades, planeja realizar, com um estado-membro da Federação, um ajuste, a fim de desenvolver o referido projeto no âmbito da colaboração mútua. Estabelecidos os procedimentos específicos para tal, a União e o estado deverão formalizar o compromisso por meio da celebração de

- (A) convênio administrativo.
- (B) contrato administrativo.
- (C) termo de parceria.
- (D) contrato de repasse.
- (E) protocolo de intenções.

#### QUESTÃO 46

Um órgão público federal, com o intuito de construir um prédio para sua sede, precisa seguir o rito do procedimento administrativo licitatório. Para isso, é necessário que sejam observadas as regras legais para a elaboração do edital e de seus anexos. Assinale a alternativa que apresenta uma conduta que tenha permissão legal de constar nos atos convocatórios.

- (A) A proibição, em face do imperativo legal imposto pela Lei n.º 8.666/1993, de que o contratado possa realizar o projeto executivo.
- (B) O estabelecimento de margem de preferência, sendo admitido, para produtos manufaturados e serviços nacionais que atendam a normas técnicas brasileiras, que eles possam estar até vinte e cinco por cento acima do preço dos produtos manufaturados e serviços estrangeiros.
- (C) A quitação das obrigações perante o conselho profissional competente.
- (D) A indicação de uma única marca, a fim de limitar a apresentação das propostas ao produto que a Administração julgue de melhor qualidade para o interesse público, desde que fundamentadamente.
- (E) A exigência, comprovada por meio de índices, da rentabilidade da empresa licitante.

#### QUESTÃO 47

Um servidor público federal recebeu uma tarefa de seu superior hierárquico, e, ato contínuo, delegou-a a outro servidor com atribuições estranhas ao cargo que este ocupava, sem que fosse caracterizada situação emergencial ou transitória. Foram identificadas a autoria e a materialidade em sindicância administrativa própria. Uma vez que a sanção proposta não tinha sido adequada à aplicação no procedimento de sindicância, foi feita a conversão do procedimento para processo administrativo disciplinar. A comissão não restou convencida das provas produzidas pelo indiciado e, por isso, propôs, em seu relatório, pena, que foi acolhida pela autoridade julgadora. Assinale a alternativa que apresenta a sanção aplicável ao servidor indiciado, conforme ditame da Lei n.º 8.112/1990.

- (A) advertência
- (B) suspensão por até 120 dias
- (C) suspensão por até 90 dias
- (D) suspensão por até 30 dias
- (E) demissão

#### QUESTÃO 48

Assinale a alternativa que **não** encontra amparo na legislação de regência da modalidade pregão na forma eletrônica.

- (A) No caso de pregão promovido por órgão integrante do Sistema de Serviços Gerais (SISG), o credenciamento do licitante, bem como a sua manutenção, dependerá de registro atualizado no Sistema de Cadastramento Unificado de Fornecedores (SICAF).
- (B) O uso da senha de acesso pelo licitante é de responsabilidade exclusiva deste, incluindo qualquer transação efetuada diretamente ou por representante do licitante, não cabendo ao provedor do sistema ou ao órgão promotor da licitação responsabilidade por eventuais danos decorrentes de uso indevido da senha, ainda que por terceiros.
- (C) Nas licitações para aquisição de bens e serviços comuns, será obrigatória a modalidade pregão na forma eletrônica.
- (D) O sistema eletrônico encaminhará aviso de fechamento iminente dos lances, após o que transcorrerá período de tempo de até trinta minutos, aleatoriamente determinado, findo o qual será automaticamente encerrada a recepção de lances.
- (E) Quando a desconexão do pregoeiro persistir por tempo superior a dez minutos, a sessão do pregão na forma eletrônica será suspensa e reiniciada somente após comunicação aos participantes, no endereço eletrônico utilizado para divulgação.

#### QUESTÃO 49

A política nacional de turismo, instituída pela Lei n.º 11.771/2008, normatiza as atribuições do Governo Federal em planejamento, desenvolvimento e estímulo ao setor turístico e disciplina a prestação de serviços turísticos, o cadastro, a classificação e a fiscalização dos prestadores de serviços da área. No âmbito do poder de polícia administrativa, o Ministério do Turismo, após regular procedimento em que sejam assegurados a ampla defesa e o contraditório, poderá aplicar penalidades ao prestador de serviços turísticos, que incluem

- (A) advertência, oral ou por escrito.
- (B) multa no valor de até R\$ 1.500.000,00.
- (C) suspensão do cadastro.
- (D) interdição de equipamento.
- (E) suspensão da classificação.

#### QUESTÃO 50

O conhecimento do turismo dentro do contexto internacional, pelo levantamento das chegadas de turistas internacionais, é necessário, a fim de que possam ser medidas as perspectivas de crescimento para destinos novos, bem como possa ser planejado o crescimento de determinadas regiões. Nesse contexto, assinale a alternativa que apresenta o país, a região ou o continente que mais teve crescimento percentual em relação à chegada de turistas internacionais, considerando o período de 1995 a 2006.

- (A) Ásia e Pacífico.
- (B) América do Sul.
- (C) Brasil.
- (D) Europa.
- (E) Oriente Médio.